

Så ser det ut inne i Malmös vattentorn

MALMÖ (KvP) Kanske byggdes det på sin tid som en självständighetsförklaring mot den omgivande landsbygden. Det ser i alla fall ut som ett slags borg i rött tegel och med färgad kopparkupol — Södervärns vattentorn, 55 meter över havet.

Utanför tornet gör man reklam för sin vara i form av en plaskdamm med springvatten, men interiörmässigt har det snart 60-åriga vattentornet inte mycket mer än vatten och tomrum att erbjuda. Längst ner finns dock en ofentlig toalett plus en lokal

för parkförvaltningen. Därefter äga obehöriga ej tillträde.

Slöseri med utrymme, tycker man när man kommer in i det 20 meter i diameter stora tornet, vars enorma bottenväning är möblerad med en svart telefon och en pinnstol.

Nästa våning är ännu mer omöblerad, medan tredje, som är ännu mer obehörig, för obehöriga och läses upp med en nyckel av "högsta dignitet", rymmer väldiga rör och vattenpusslar här och där.

Öronbedövande

Den 220 trappsteg långa spiraltrappan blir plötsligt så trång att vissa måste gå sidledes för att komma förbi järncisternen, som är åtta meter djup och rymmer 2 300 kubikmeter vatten. Den fantastiska akustiken gör att frågorna kommer i öronbedövande da capo, annars är det inte mycket roligt man kan göra här uppe. Det handlar enbart om vatten som sjunker och stiger i takt med vår konsumtion.

Inte fler

Malmö har för närvarande sex vattentorn, av vilka fyra är i bruk. Några till- eller utbyggnadsplaner lär inte heller vara i faggorna eftersom malmöbornas vattenförbrukning sedan 1971 sjunkit från 225 liter per person och dygn till 207 liter 1974. Pris och utflyktning tros spela in.

Äldst och i sämst kondition befinner sig Kirsebergstornet, öppnat 1879 och stängt 1916. Förslaget att göra om det till polishus avsågs och i stället gjorde man 30 nödbostäder med svärmöblerade rum. Skånska Flygflottan fick husa i tornet under kriget och fram till i fjor fick det fungera som sk övergångsbostäder. I dag är rutorna ingenspikade och fastighetskontoret vet varken ut eller in:

Fler förslag

— Det är fritt fram för förslag, men hittar vi ingen vetlig lösning får det nog rivas,

— Undrar hur ett sådant ser ut inuti. Man brukar inte ha något direkt ärende dit, tyckte fotografen när vår guide från vattenverket, ingenjör Eber Ohlsson, äntligen hittat nyckeln med "rätt dignitet".

säger överingenjör Erik Persson.

1916 stängdes också stans andra vattentorn, Pildammstornet, med endast 13 år som vattenreservoar. Man hade lagt ner för mycket arbete på det romerskt-gotiska utseendet på bekostnad av funktionen.

Vattnet förslog inte långt. I dag innehåller det smuts, spindelnät och några prylar som tillhör grannen, restaurang Chez Olga.

En gyllene regel i vattentornssammanhang är: större stad — fler cisterner, högre hus — högre vattentorn. 1916 fick därför kloka huvuden slås ihop för "höjandet af vattentryck vid Malmö vattenledningsverk". Tankemoderna i Södervärnstornet, 1949 följt av Botildenborgstornet.

1972 kom Oxiertornet och 10 januari 1972 inleddes Europas största och tyngsta lyft (8 500

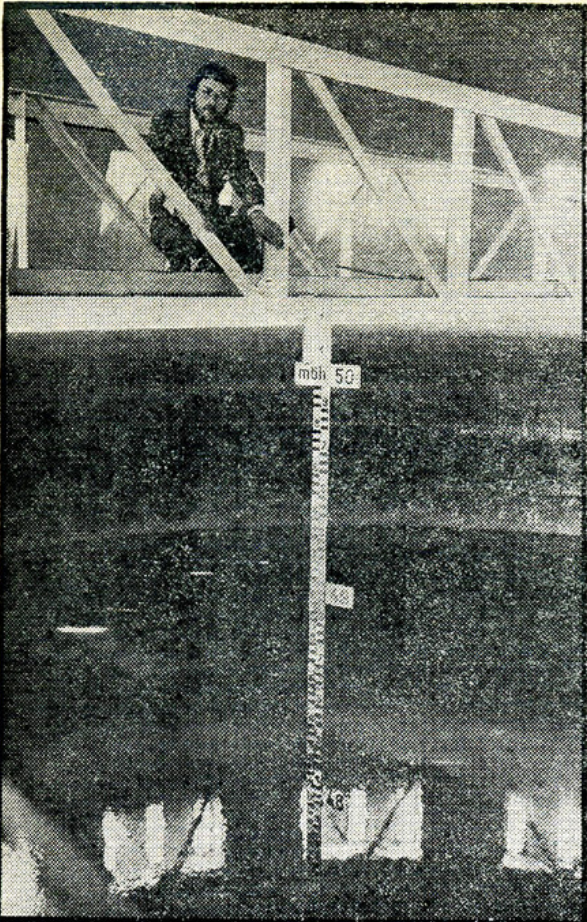
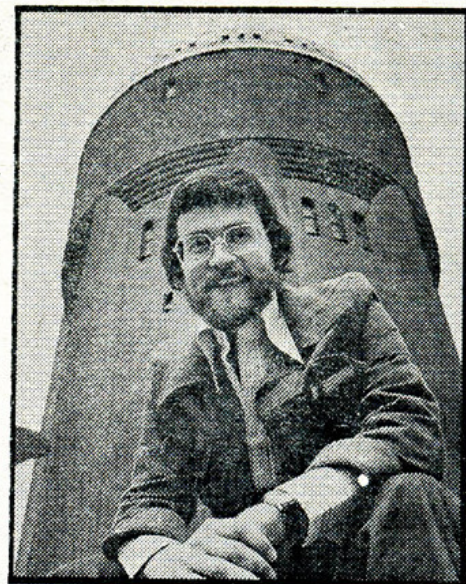


ton), som avslutades den 24 maj klockan elva samma år. Den 63 meter höga svampen i Hyllie var redo att betjäna malmöborna med vatten, och högst upp kafé med vidunderligt utsikt.

EVA BERGWALL

Ingenjör Eber Ohlsson, 55 meter nedanför Södervärnstornet

De fyra benen på Hyllietornet har olika funktion, hiss, trappa osv medan reservoaren högst upp rymmer 10 000 kubikmeter vatten



Förutom en massa tomrum finns enbart vatten i Södervärnstornet (FOTO: Jan Carlsson)

