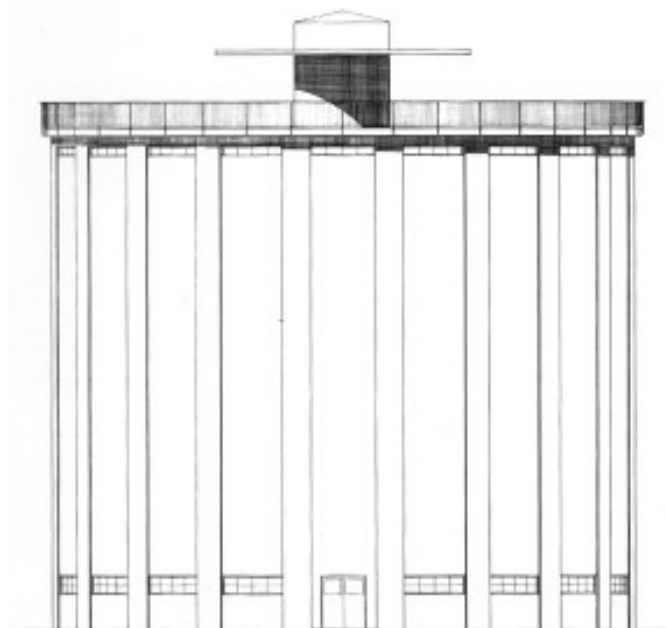


## Malmö torn och tinnar

### Nya vattentornet vid Bothildenborg får utsiktsterrass

**F**rån nästa år förfogar Malmö stad över fem vattentorn, fyra inom staden och ett på Romeleåsen. Av de tre redan varande är blott vattentornet på Södervärn i funktion. Det äldsta, uppfört 1879 på Kirsebergsbackarna, kompletterades ett par år efter sekelskiftet med det vid Pildammarna, men sedan Sofielundstornet under förra världskriget blev byggt, pensionerades de båda andra. Varken det senare, "fördettingarna" eller det blivande vattentornet, som i samband med Vombledningens fullbordande skall uppföras vid Bothildenborgs gård, ligga dock på stadens högsta punkter. Men på på Bothildenborgstornets krön få malmöborna vad de hittills saknat, en publik utsiktspunkt. Vid en kopp kaffe skall man här kunna blicka ut över Sund, slätt och stad från en terrass vid pass 50 m över havet.

Backen vid Bothildenborg ligger 31,05 m. över havets medelvattenyta. Det nya vattentornets högsta krön kommer att ligga på 58,16 m. över havet, c:a 5 m. över utsiktsterrassen. Södervärnstornet där markhöjden ö. h. är 11,3 m., når med sitt högsta krön visserligen 65,5 m. ö. h. men dit nå endast plåtslagare och andra "vaneklätrare", medan bryggan över cisternen, vars högvattenyta ligger + 50 m. (volymen i cisternen är c:a 2,700 kbm [korrekt värde är 2 300 m<sup>3</sup>].) håller sig vid c:a 50 m., d, v. s. Omkring 39 m. över omgivande marknivån. Terrassen på det blivande Bothildenborgstornet som man tänkt sig arrendera ut för kaféservering, kommer att ligga ungefär på Södervärnstornets nivå ö. h. Men från det nya tornet kan man blicka horisonten runt, medan t. ex. en rundtursbesökare på den fasta bryggan över vattenbehållaren i Södervärnstornet huvudsakligen får nöja sig med utsikt åt SV och SÖ. (SDS-kameran har utfört en del akrobatiska konster åt andra väderstreck, som event. besökare bestämt avrådas från att göra efter). En passant kan i detta sammanhang nämnas, att Kirsebergsbackarna med det pensionerade vattentornet ligga 13 m. över havet och Pildammstornet från 1902, som liksom äldsten i treklövern blev överflödigt vid Södervärnstornets



*Det nya vattentornet, som skall uppföras vid Bothildenborg förefaller på ritningen fyrkantigt. I själva verket är det runt.*

tillkomst under förra världskriget, når 16 m. över havet. Deras egenhöjder över markytan äro resp. 21,5 och 21,2 m.

Ej heller från Petrikyrkans torn, dit - liksom ifråga om vattentornet - "obehöriga" i vanliga fall ej äga tillträde, kan man ens från väktarrummets blyglasförsedda, med böjda spikar fasthållna fönstergluggar se Malmöhorisonten helt runt. Petritornet har självfallet hors concours höjdrekorde i Malmö. Med korset, som mäter sju m. reser det sig 96 m. över havsytan och c:a 92 m. över marknivån, som ligger c:a 4 m. ö. h. Väktarrummet är den absolut högsta fasta utsiktsplats, malmöbon kan nå, om han inte är plåtslagare eller ringare - de senare bruka bygga ställningarna runt kopparkupolen, innan de förra börja sitt hisnande arbete - och här står man omkring 75 meter över staden - om den exakta siffran råder delade meningar.

Väl har folk dristigt vandrat de gamla, nötta, trånga tegeltrapporna - 150 lär det visst vara - upp till urverksrummet ovanför de fyra tempelklockorna

för att hurtfriskt fortsätta de tre sista, nästan lodrätta stegtrapporna upp genom gluggen till väktarrummet. Men såväl turister som unga arkitektämnen har fått kinderna avfärgade av eftertankens kränka blekhet, då de vid återtåget vänt blickarna neråt mot de djupa tornschakten. De är åtskilliga bleknosade tornklättrare, kyrkvaktmästare och ringare i S:t Petri fått ta på ryggen nerför trappstegen. Betydligt bekvämare är det då att ta sig upp till cisternbryggan i vattentornet, vars åttakantiga, över 20 m. vida botten- och mellanvåningar med sina blanka golv skulle kunna bli luftiga svala balsalar, även om lite var kan gripas av svindelkänslor vid en blick ner från bryggan i en halvtömd cistern, som förresten även fylld inte motsvarar mer än 15 proc. av stadens dygnsförbrukning.

### Kockumskranen högre än vattentornen

Luftig och vindomsusad är den utsiktsplats kranförare Edstrand hos Kockums kan erbjuda på 80-tonskranen, vars dominerande silhuett ständigt träder fram, så snart man från en utsiktspunkt i Malmö får hamnområdet i blickfältet. Då han hissar flaggan på krantoppens flaggstång, är han högre över marken än t. o. m. den, som står och beundrar utsikten från fönstren vid cisternbryggans i vattentornet ändpunkter. Markytan har nämligen här en plushöjd av blott c:a 1,5 m. ö. h. Och krankrönet omkring 45 m. Alla hisnande känslor blåsa bort

*[Artikeln har tre fotografier och följande bildtext:]*

*Från Malmö stads högsta punkt 56 m. över havet ser ingenjör T. Holmberg ut över en nejd, som ger en syntes av hela det skånska landskapet. Några hundra m. sydväst Skrävlinge kyrka skall på en backe c:a 31 m. ö. h. vid Bothildenborg det nya vattentornet uppföras. Stadens näst högsta punkt är en ättehög med en gammal lönnvid Skogsholmen, 42 m. ö. h. Från väktarrummet på Petritornet 75 m. ö. h. får man i blickfältet österut även stadens äldsta vattentorn (under krysset) på Kirsebacksbackarna.*

med vinden blott man ser ut över de enastående utblickar över hav och hamnar, man får härifrån, och härifrån får man också en klar föreställning om hur totalt dominerande det grönskimrande Petritornet är i stadsbilden – en dominans som från andra utblickar mot nord och väst lika pregnant utövas av Kockumskranen och de evigt bolmande, 74 m. höga Limhamnsskorstenarna vid Cementbolaget.

Från tinnar och torn ter sig stadsbilden ej sällan som ett förbryllande myller av idel hustak, där gatustråken skymmas och försvinna bakom närmaste fil av fasader och gavlar. Det kan därför vara svårare att orientera sig från t. ex. vattentornet än från en flygmaskin – farten till trots. Men – och det kan vara en tröst för den, som är en smula bejakad med svindel eller tornfobi – Malmö äger inom sitt stadsområde punkter, som i höjd kunna tävla med och överträffa av människohand uppförda himlasträvande byggnadsverk. Malmö har kullar och backar med toppar, som ligga på fast mark och kan nås på promenad mellan böljande sädesfält och på bekväma bilvägar. För tillträde till dem behöver man inga tillståndsbevis, här är ingen ”obehörig”, som kan umgås med Guds fria natur.

### Betagande utsikt från Kvarnby backar.

Stadens högsta markpunkter ligga i sydöst. Bestiger man en av de tre ättehögar, som ligga söder om Agnesfridsvägen mot Fosie kyrka, står man faktiskt tre m. högre över marknivån än den, som klivit upp över vattentornets cisternbrygga. Hövdingens höjd mäter nämligen 42 m. ö. m. y. Sydöst om Kvarnby på gränsen mot Oxie, men inom stadsförsamlingen Husie utbreder sig en småkullig terräng, vars flickmjuka former ytterligare understrykas av åkrarnas i råglont och grönt, i prästkragsvitt och vallmorött vävda mönster. Vid polygonmätningar här har gatukontorets ingenjörer avvägt stadens absolut högsta markpunkt över havet omkring 56 m. över havet. Från den punkten fångar man i blickfältet ett panorama, som bildar en syntes av hela det skånska landskapet. Ut i sundet förtonar längst i NNV Barsebäcks udde, i väster ligger stadskärnan med rykande fabrikskorstenar, kyrktorn och höghus. I sydöst lyser Skabersjö vita kyrka mot skogens blå. Än längre bort höjer sig Romeleåsens silhuett ur soldiset.