

Kristianstad

Kristianstad började att anläggas 1614 som en stark gränsfästning i det danska riket.

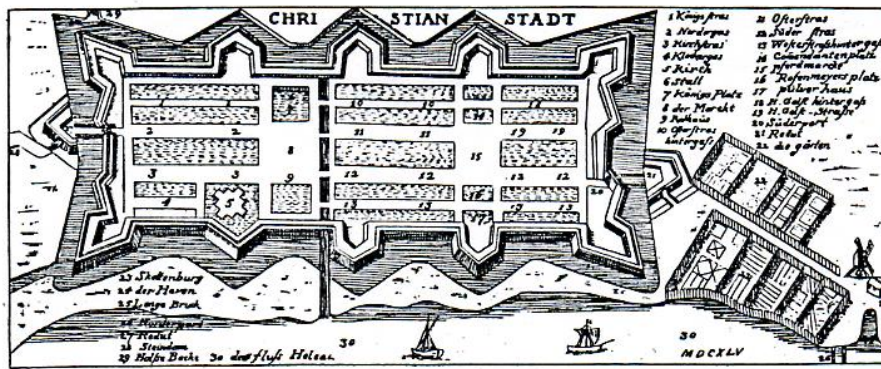


Fig 2:1. Kristianstad 1645.

Efter freden i Roskilde 1658, var stadens geopolitiska läge förändrat. Bedömningen av det strategiska värdet av befästningen variererade under de närmaste nio decennierna därefter, vilket medförde att den från tid till annan försumrades resp vidmakthölls. I en ny försvarsordning från slutet av 1740-talet skulle Kristianstad bli den inre försvarslinjens gentemot Danmark viktigaste stödjepunkt. Detta gav upphov till utvidgning av bastionssystemet. Bl a blev den nordvästra bastionen, då benämnd "Drottningen" och som senare kom att hysa vattenanläggningar, helt ombyggd och erhöll därvid en kase-mattbyggnad om åtta bombfria valv.

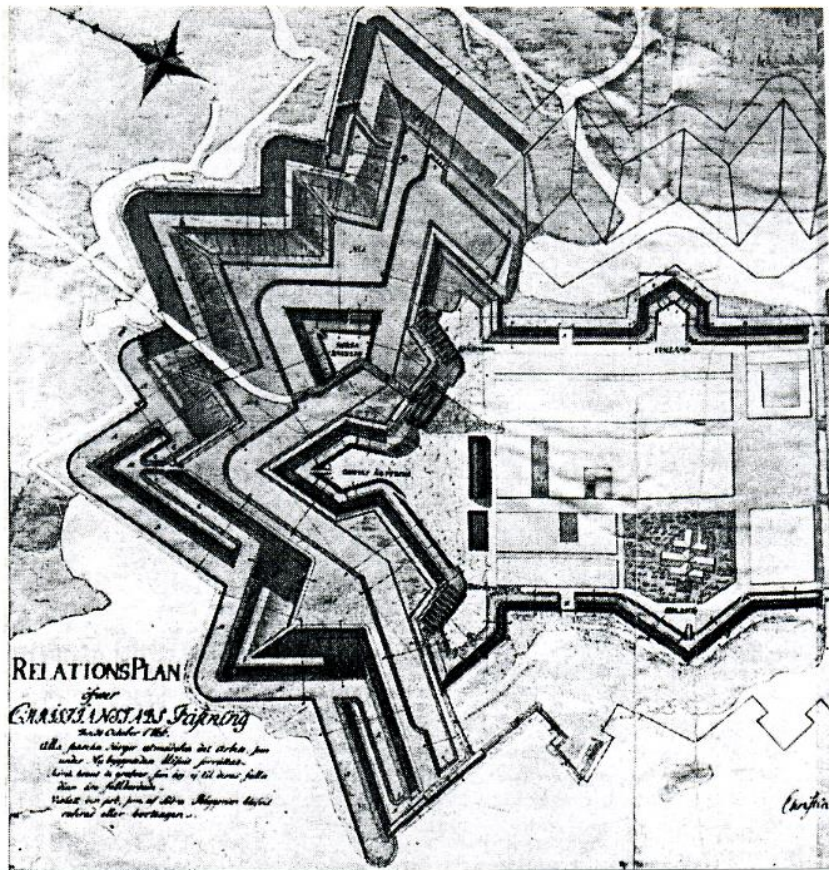


Fig 2:2. Kristianstad 1767. Norra delen.

Kristianstad upphörde 1847 att vara fästning och 1852 på-
 börjades fästningsverkens raserande. De norra utanverken
 kom dock att delvis bevaras.

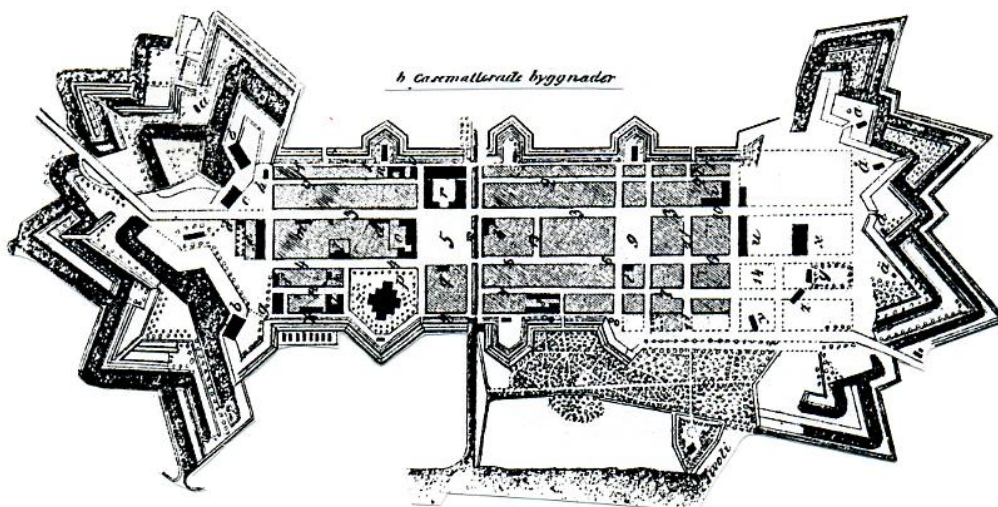


Fig 2:3. Kristianstad 1854.

Vattenbehovet för Kristianstads innevånare hade alltsedan stadens grundande tillgodosetts ur grävda brunnar. De större gårdarna hade sin egen brunn, medan de mindre gårdarna ofta samsades om en gemensam brunn i tomtgränsen. Det samhälliga engagemanget i vattenförsörjningsfrågan fram till 1873, yttrade sig bland annat i att några handpumpar uppställdes vid Stora Torg. Dessa uppfordrade vatten från den tvärkanal, som då delade staden i en nordlig och i en sydlig hälft. Det kom dock att råda en allt större brist på drickbart vatten i staden, varför frågan om att få tillstånd en kommunal vattenförsörjning i dess moderna tappning, alltmera pockade på sin lösning. Som kuriosum kan nämnas att tankar fanns att medelst järnväg erhålla vatten från Önnestad. Man gick slutligen 1873 från ord till handling, genom att å den nordvästra bastionen uppföra Kristianstads första vattenverk. Detta läge hade kunnat väljas, då statsmakterna medgivet att västra delen av bastion "Drottningen" med där befintliga kasematter uppläts åt staden att begagnas avgiftsfritt. En förutsättning var dock att kronan mot utgivande av ersättning fick sitt vattenbehov tillfredsställt av staden. Vattenverket kom att bestå av de i kasematterna inrymda pumparna, ångmaskinerna och ångpannorna, samt den där ovanför uppförda skorstenen. Vidare fanns mellan vallen och staden de filter, som skulle rena vattnet. Slutligen fanns uppe på vallen det vattentorn, som skulle åstadkomma ett under dygnets alla timmar jämnt tryck och samtidigt vara en förbrukningsreserv.

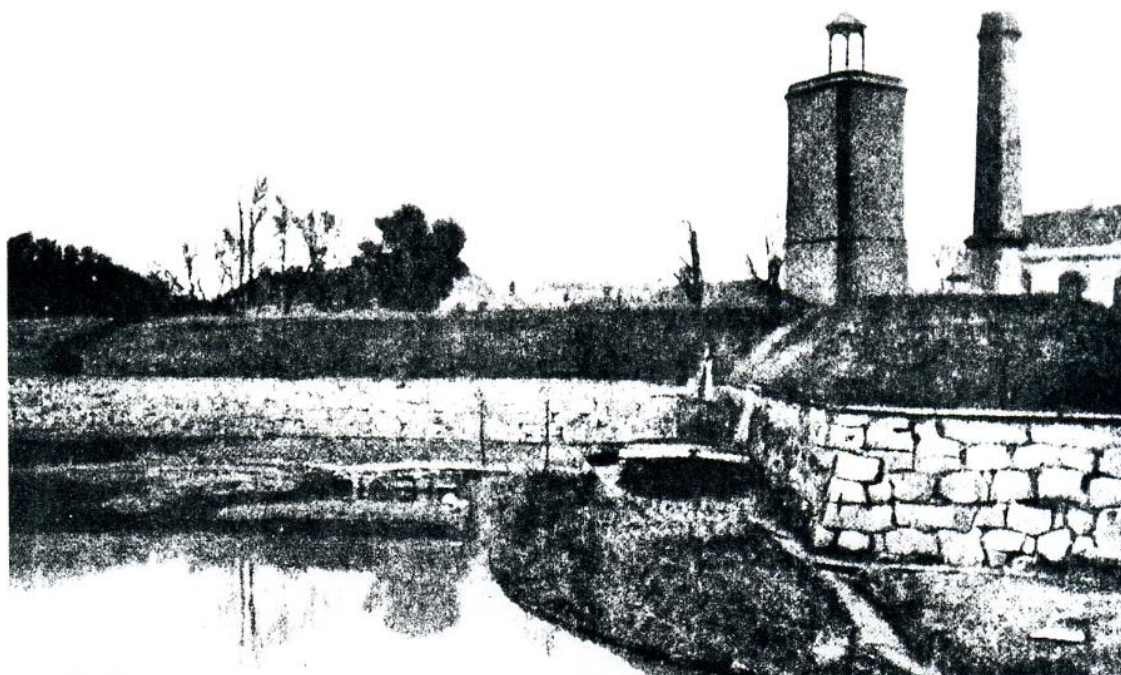


Fig 2:4. Kristianstad 1873-1900. Vattenverket, vy från vallgraven.

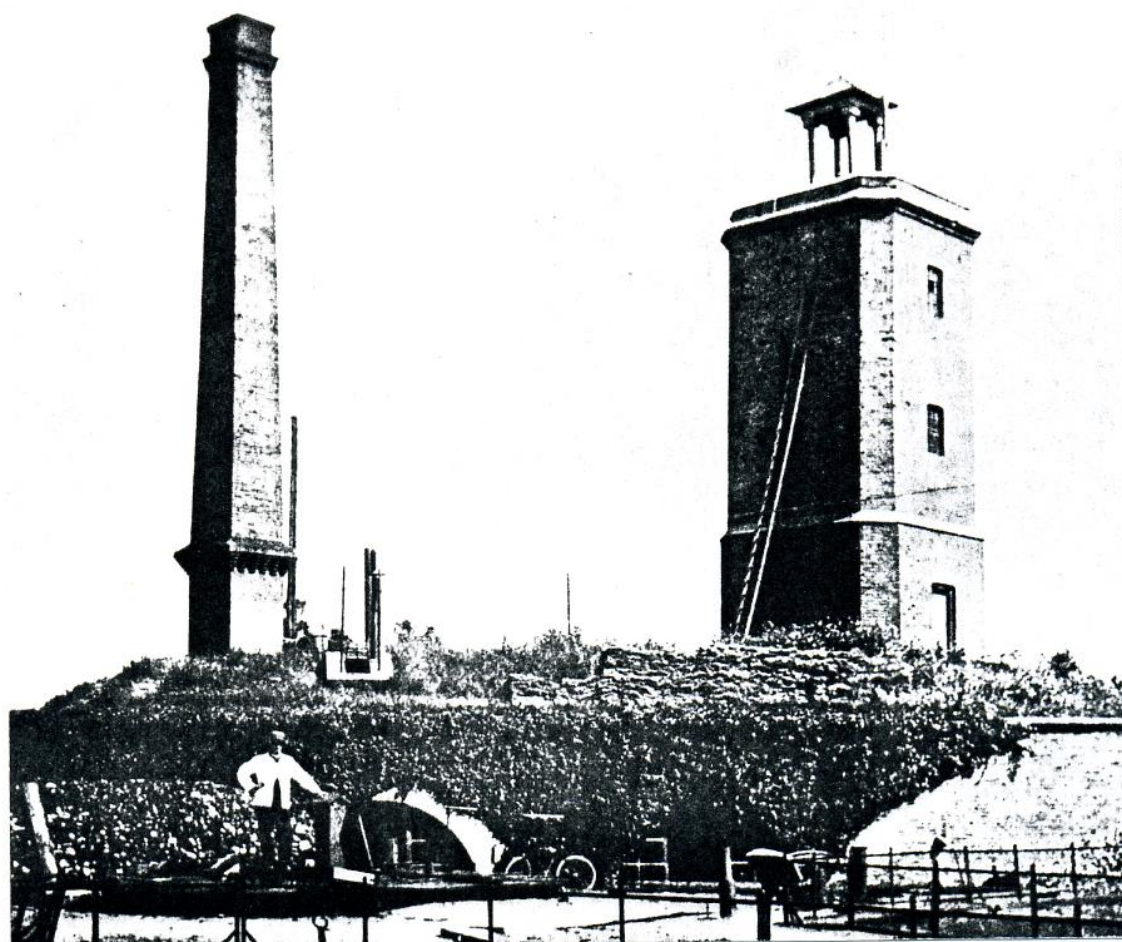


Fig 2:5. Kristianstad 1873-1900. Vattenverket, vy från bastionen.

Råvattnet togs från Helge å, dock icke direkt från ån utan från den kanal, som går från Helge å under järnvägen och upp till norra vallgraven. Råvattnet renades i sandfiltren samt utpumpades i stadens ledningsnät.

Vattenfrågan var inte i och med dessa investeringar för alltid löst i staden. För i samma mån som innevånarantalet växte och husen sköt i höjden ökade vattnefterfrågan och behovet av den för brandsläckningen nödvändiga tryckökningen. För att tillgodose dessa behov behövde nya anläggningar uppföras, och som en följd härav, utvidgning ske av vattenverksområdet. Statsmakterna medgav därför 1898 att den ännu kvarstående kurtinen öster om bastion "Drottningen" fick raseras, och gav året därpå tillstånd till rasering och utfyllnad av återstoden av den inom vattenverkets område belägna gamla fästningsvallen samt där befintliga kasematter. Dessa senare arbeten, de sista befästningsraseringarna i Kristianstad, verkställdes efter färdigställandet av det nya vattenverket.

Byggnaderna i den nya anläggningen fick förläggas så, att driften i 1873 års verk kunde fortgå obehindrat under byggnadstiden. Efter färdigställandet av 1900 års verk, nedrevs de anläggningar i det äldre verket som tagits ur drift. De nya anläggningarna utgjordes av maskinhus med däri inrymda pumpverk, ångpannor, verkstad och laboratorium. Vidare sandfilter, lågreservoar och sandtvätt samt ett betydligt högre och större vattentorn. Även till detta vattenverk togs till en början vattnet från Helge å. Intaget var dock den här gången förlagt till mitten av strömfåran i ån.



Fig 2:6. Kristianstad 1900. Vattenverk och vattentorn.

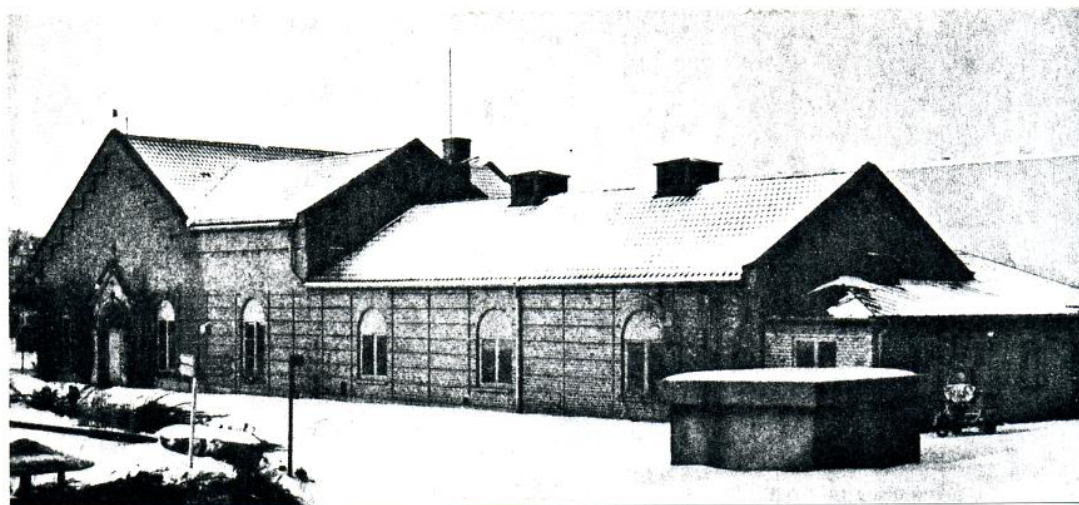


Fig 2:7. Kristianstad 1970. Vattenverket 1900 med tillbyggnader 1925 och 1945 (före rivning).

Kritik hade dock förts fram redan före planerandet av Kristianstads andra vattenverk mot att som vattentäkt använda ytvatten. Vattenkvalitén försämrades avsevärt av de tidvis förekommande utsläppen från sockerfabriken i Karpalund. I försök att få alternativa vattentäkter hade därför redan före sekelskiftet grundvattenborrhål slagits i olika delar av staden. Efterhand kom vattenförsörjningen att alltmer baseras på den 100 m djupa grundvattenförekomsten, för att slutligen på 1940-talet helt övergå till denna typ av täkt.

Utvecklingen i Kristianstad med avseende på både befolkningstillväxten och den ökade capitaförbrukningen medförde att befintligt vattenverk blev otillräckligt. På 1960-talet tillkom därför nya större anläggningar som ersättning för de i bruk varande. Liksom vid ombyggnaden år 1900 fick de nya anläggningarnas placering bli sådan att dessa inte inkräktade på de då i drift varande anläggningarna. 1960-talets nya anläggningar utgjordes av ett nytt vattentorn, luftningsbyggnad, lågreservoar samt huvudbyggnad. Vattentornet är placerat på motsatt sida av den nu kulverterade kanalen, medan lågreservoaren ligger både över den igenfyllda kanalen och mark norr om kanalen. De båda andra byggnaderna hamnade inom den gamla bastionens gränser. Då de nya anläggningarna stod klara, revs, liksom 70 år tidigare, de äldre ur bruk tagna anläggningarna. Över en del av det forna vattenverksområdet kunde därefter en vidareföring av Västra Boulevarden utläggas, gatan erhöll namnet Vattentornsvägen.



Fig 2:8. Kristianstad 1979. Vattenverk och vattentorn. Vy från syd.



Fig 2:9. Kristianstad 1979. Vattentorn och kanal. Vy från nordost.



Fig 2:10. Kristianstad 1979. Vattentorn och kanal. Vy från Helge å.

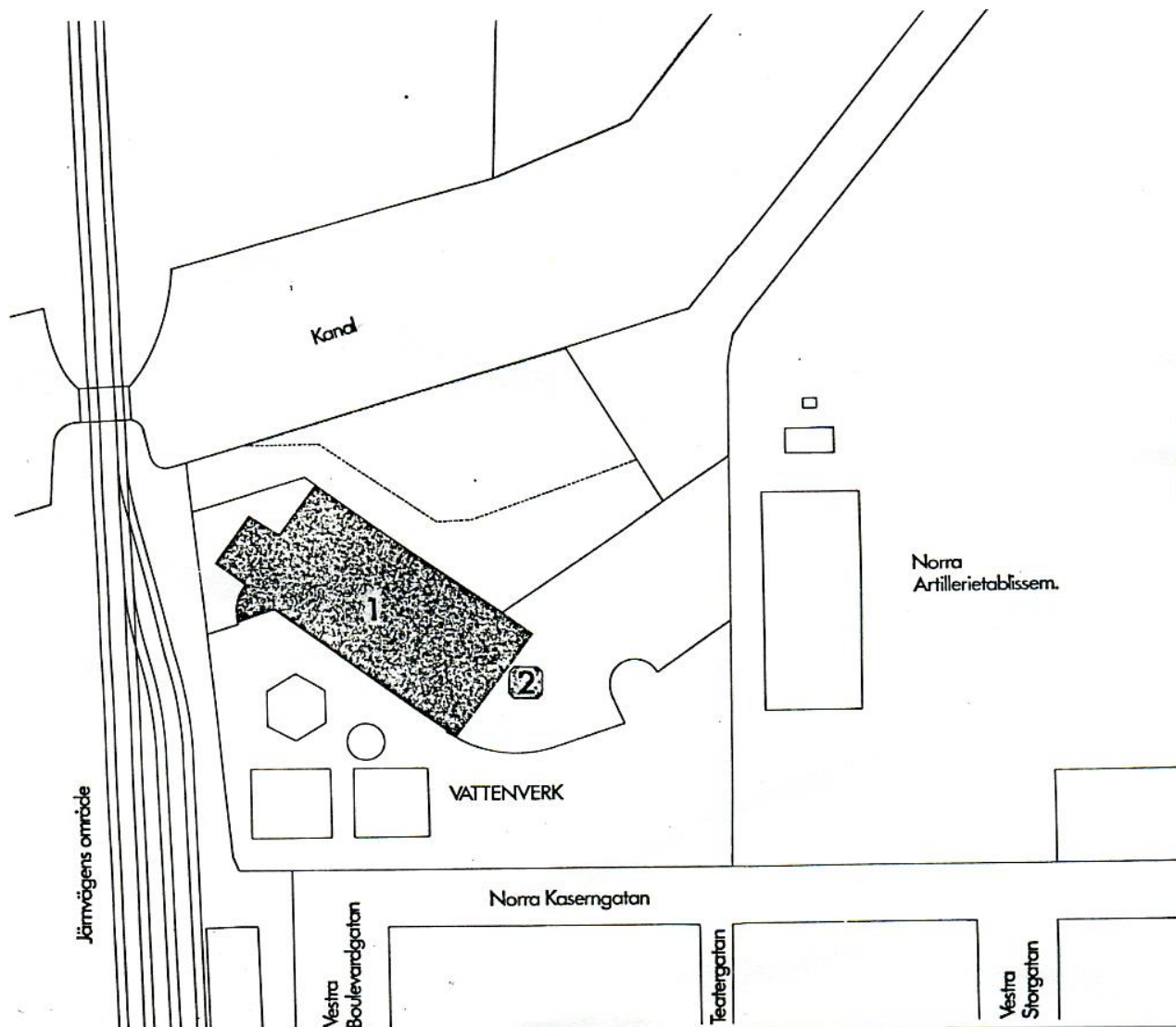


Fig 2:11. Kristianstad 1898. Vattenverket. Skala 1:1100.

1= Maskinhus (kasematterna) 2= Vattentorn

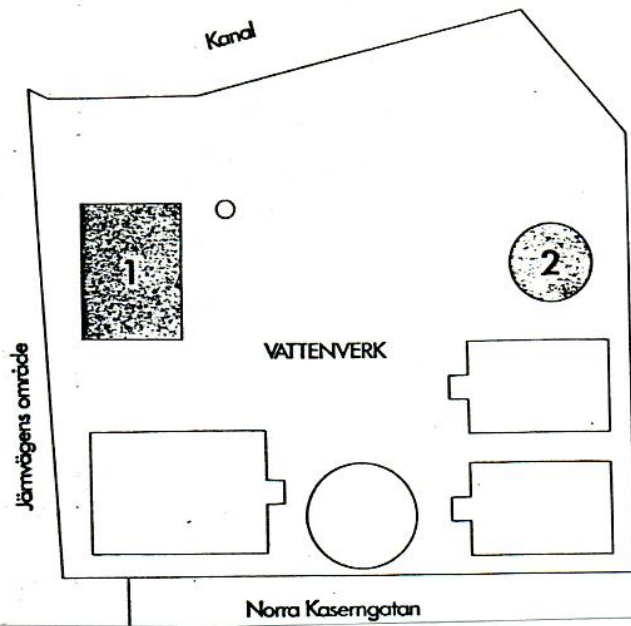


Fig 2:12. Kristianstad 1903. Vattenverket. Skala 1:1100.
1= Maskinhus 2= Vattentorn

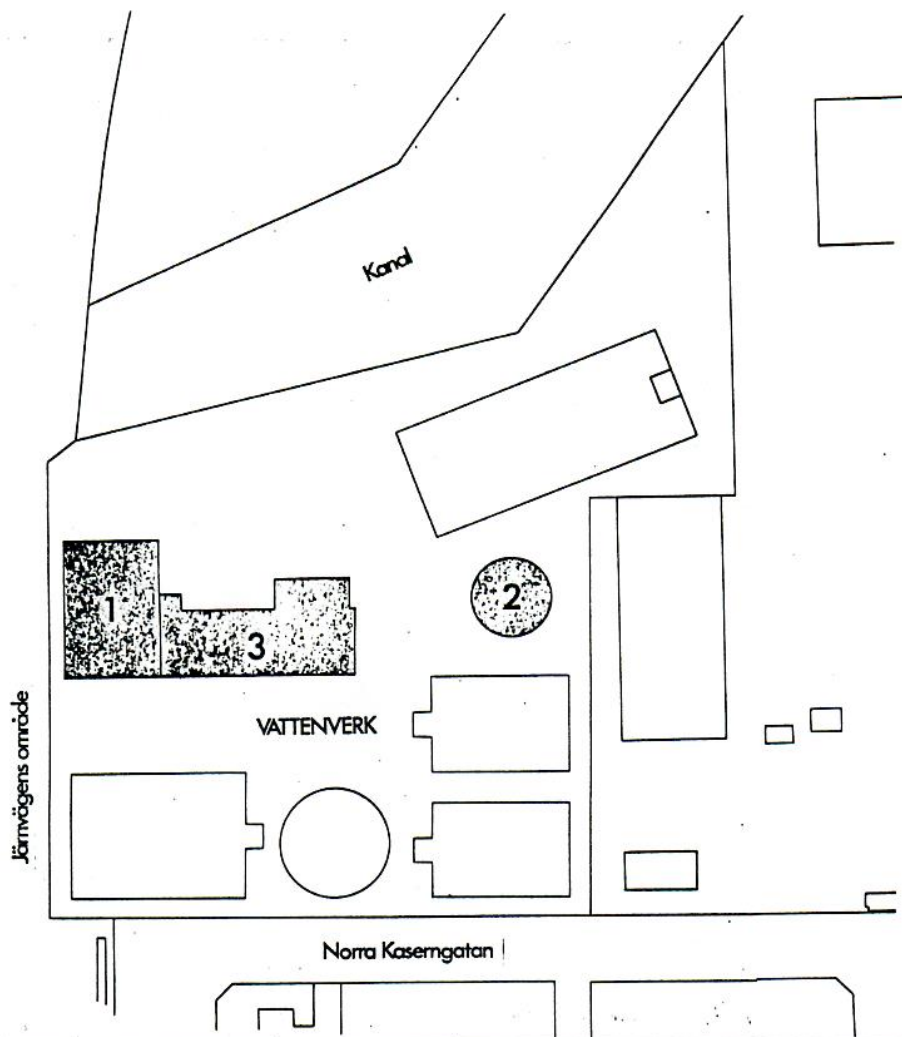


Fig 2:13. Kristianstad 1960. Vattenverket. Skala 1:1100.
1= Maskinhus 2= Vattentorn 3= Filterhus

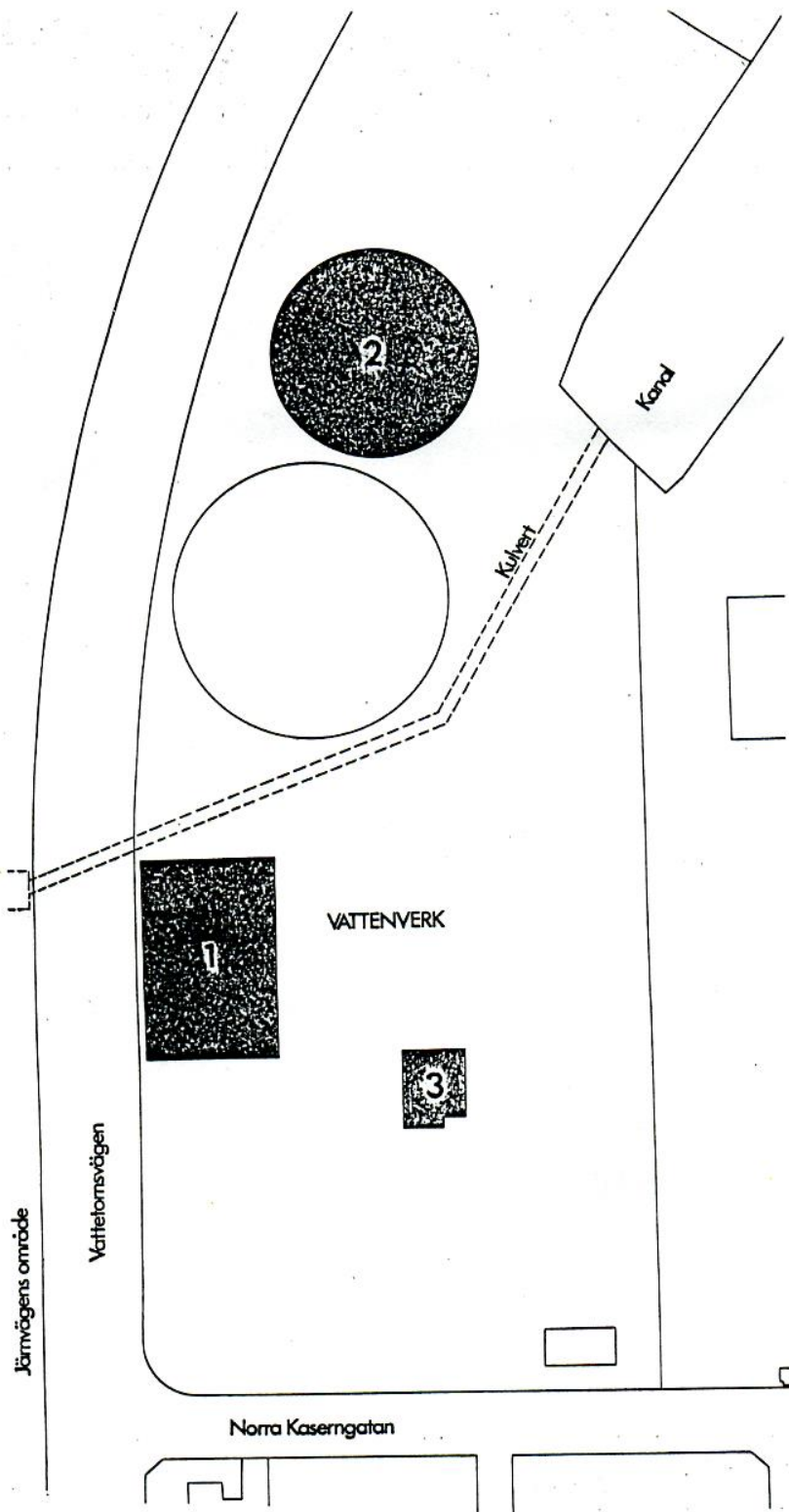


Fig 2:14. Kristianstad 1979. Vattenverket. Skala 1:1100.
 1= Maskinhus 2= Vattentorn 3= Filterhus

KRISTIANSTAD

Källor:

Andersson, Thorsten: "Kristianstads fästning under 1700-talet". Ur Föreningen Gamla Christianstads årsskrift nr 9. Kristianstad 1956.

Andersson, Thorsten: och Lindbom, Gunnar: "Boken om Kristianstad". Lund 1976.

Book, Tommy: "Skånelands befästa städer". Ur Ale nr 2 1973. Kristianstad 1973.

Enghoff, Karl: "Kristianstad 1614-1914". Kristianstad 1914.

Lagergréen, Alarik: Årsberättelse för 1903 över Christianstads belysnings- och vattenverk samt underjordiska afloppsledningar jämte beskrifning öfver verkens anläggning". Kristianstad 1904.

Poulsen, V: och Howitz, G: "Beskrivning över Christianstads Vattenledning". (Kristianstads museum).

Kristianstads dagspress, notiser.

Kart- och bildmaterial:

Kristianstads gatukontor

Kristianstads museum

samt eget kart- och bildmaterial.