

Helsingborg

Helsingborg är jämte Lund den äldsta av Skånes nuvarande "städer". Staden fick tidigt en befästning, med en borg (Kärnan) samt ringmur och vallgrav. Denna befästningsgördel var dock snävt begränsad till området närmast Kärnan. Det militärpolitiska läget i Norden under 1600-talet, skapade ett behov av att de danska stödjepunkterna i gränsprovinserna utbyggdes med de senaste fortifikatoriska landvinningarna. Därför påbörjades 1655 en ny befästning bestående av sju bastioner, och som inneslöt hela staden och därtill ett betydande område öster om den gamla medeltida befästningsgördeln. Befästningsarbetena var inte avslutade då Skåneprovinserna 1658 fick svensk överhöghet. Den nya centralmakten fullföljde inte den ursprungliga planen. Av militärstrategiska skäl påbörjades 1679 raseringen av försvarsverken.

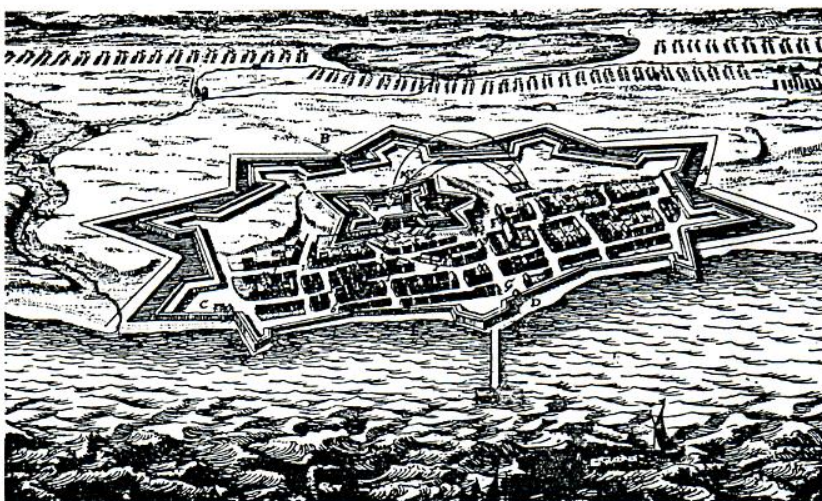


Fig 1:1. Helsingborg och dess försvarsverk 1676.

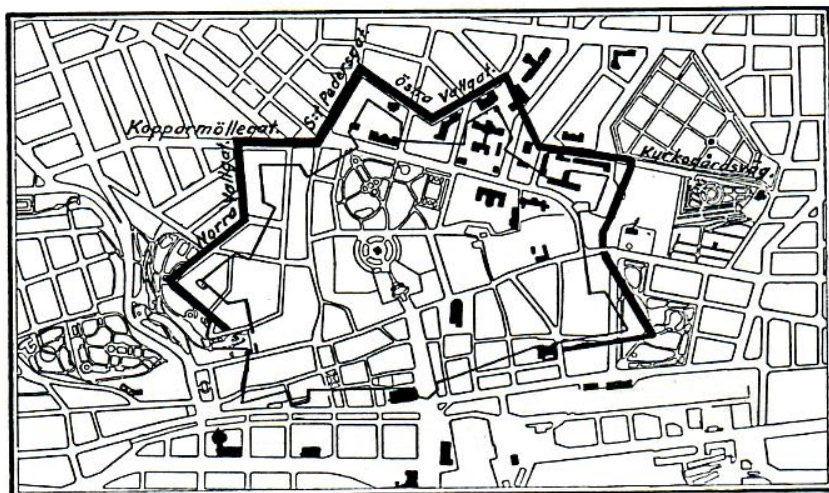
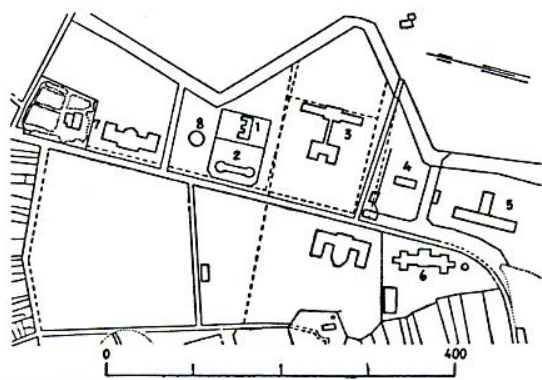


Fig 1:2. Helsingborg 1939 med 1650-talets befästningslinjer inlagda. Skala 1:17000.

Å fig 1:2 framgår, att ett flertal institutioner har lokaliserats till området för den forna östra fortifikationen, området benämnes följaktligen därför ofta som institutionsgördeln. Att här enbart återfinnes byggnader med offentligrättslig karaktär beror på att marken var stadens donationsjord. Sådan mark skulle brukas till för innevånarna allmännyttigt ändamål, och över dessa tingens ordning vakade rikets Kammarkollegium uppmärksamt. Institutionsgördeln blev till stora delar bebyggd under slutet av 1800-talet.



1. Vanförestalt. 1890.
2. Barnsjukhus. 1888.
3. Länslasarett. 1884.
4. Vattenverk. 1885.
5. Fattigvårdsanstalt. 1887—88.
6. Gamla läroverket. 1863. Det nya (1898) omedelbart norr därom.
7. Gamla folkskolan. Den nya (1896) söder därom.
8. Vattentorn.

Fig 1:3. Helsingborg omkring 1900. Institutionsgördeln.

Två byggnader å fig 1:3, flankerande bastion "Drottningen", har vattenanknytning - vattenverk och vattentorn.

Frågan om att erbjuda medborgarna i staden kommunalt vatten hade diskuterats en längre tid. Det förslag som slutligen kom att förverkligas lades fram 1882. Staden hade då 12.000 innevånare.

Anläggningarna byggdes 1883-85, och tillgodogjorde sig en del av det grundvatten som österifrån rör sig i de lösa jordlagren i riktning mot Öresund. Det hade varit känt länge att källor med god tillrinning fanns uppe på landborgen. Därför lades en 240 m lång dräneringsledning och utmed denna 8 sänkbrunnar. Därefter ledes vattnet till ett vattenverk vid Hildesdal, och en där placerad lågreservoar.

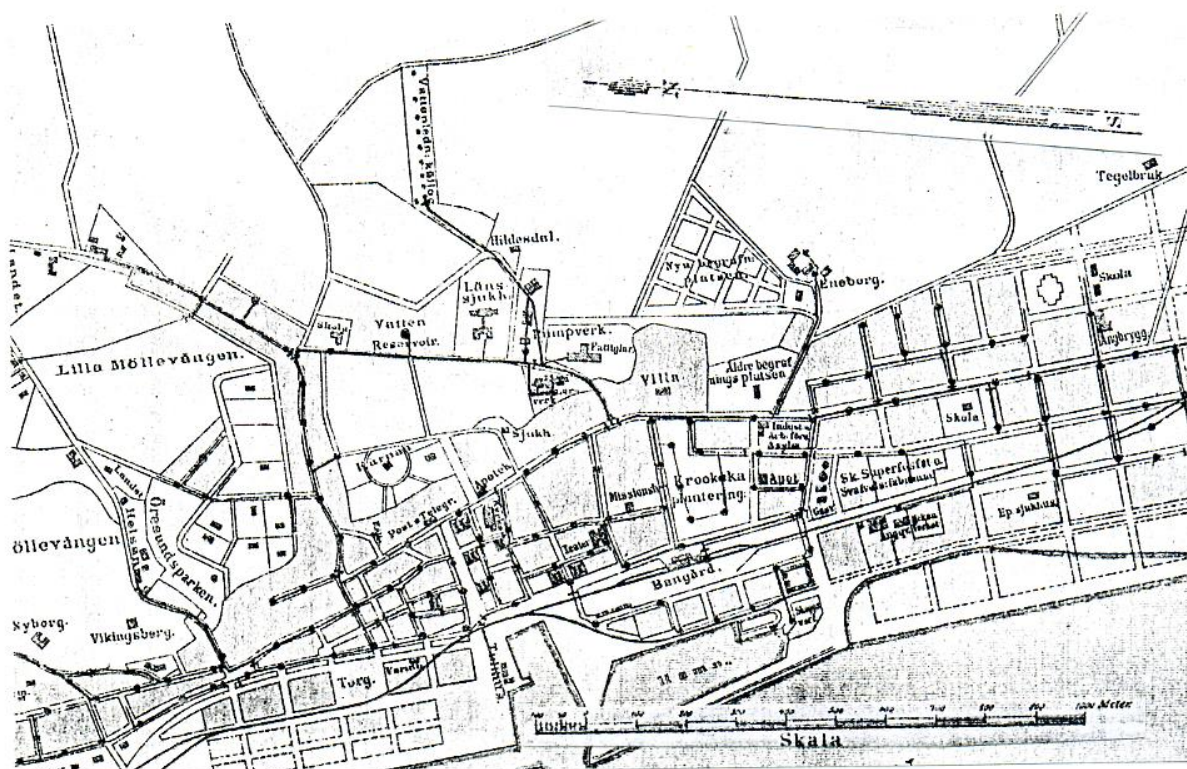


Fig 1:4. Helsingborg 1888. Vattenledningarna.

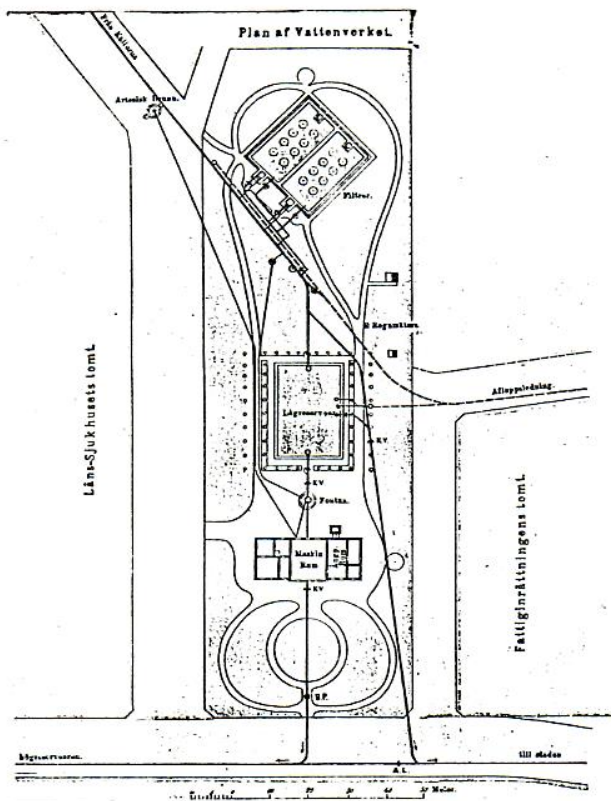


Fig 1:5. Helsingborg 1888. Vattenverket.

Från reservoaren kunde till de lägre liggande delarna av Helsingborg vatten erhållas med ett då tillfyllest tryck. För att samma service även skulle kunna erhållas i de högst belägna delarna av staden var det nödvändigt att indela staden i två tryckzoner och att högzoneen erhöll en högreservoar. Topografin var sådan att vattentorn var den typ av högreservoar som kunde väljas i denna del av staden. För att minimera byggkostnaden bör ett vattentorn placeras på högst tillgängliga punkten i aktuellt område. Därför fick Helsingborgs första vattentorn en placering på strandbrinkens krön vid Slottshagen. Vattnet uppförades dit genom pumpning från vattenverket vid Hildesdal.

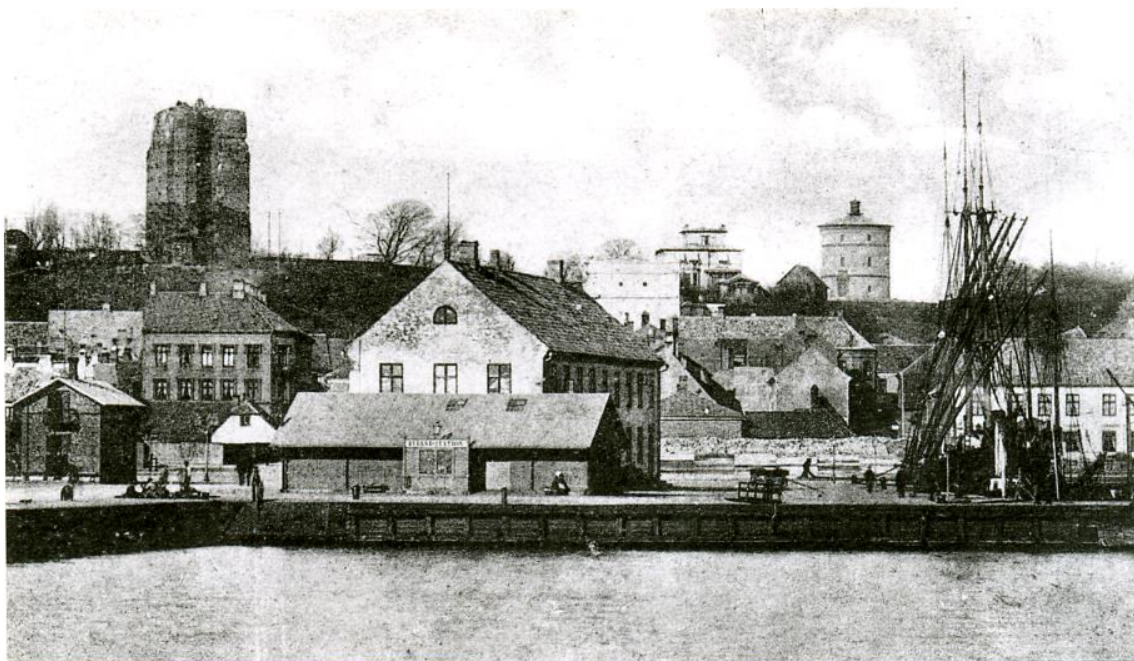


Fig 1:6. Helsingborg 1885-1893. Vy från väster.

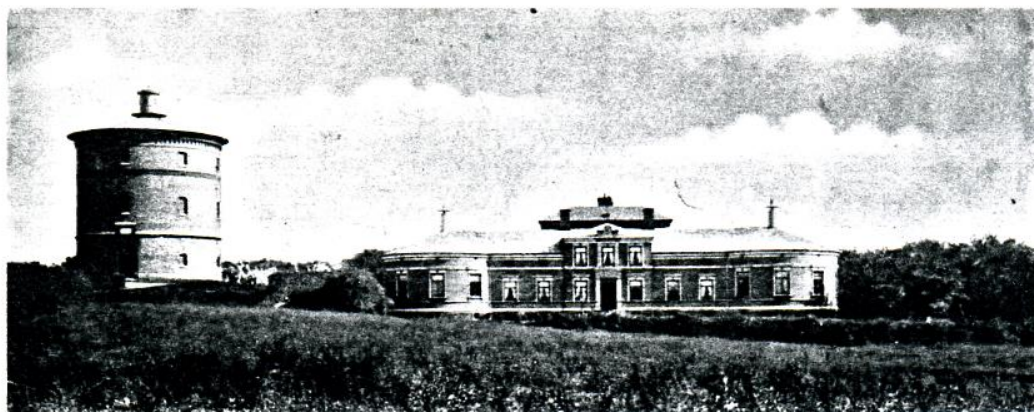


Fig 1:7. Helsingborg 1890-1905. Vattentornet och barnsjukhuset.

Vattenförbrukningen ökade i staden och detta skapade behov av nya vattentäkter. I närheten av Hildesdal borrades ett antal grundvattenbrunnar, samtidigt tillkom å vattenverket en vattenbehandlingsanläggning. Ytterligare en dräneringsledning med sänkbrunnar tillkom. Den låg mellan Ringstorp och Hildesdal. Denna ledning förlängdes sedan i två omgångar, så att den år 1905 nådde fram till Berga.

Samma år utökades både vattenbehandlingsanläggningen och lågreservoarvolymen. Men det för medborgarna mest märkbara förändringen blev slopandet av stadens uppdelning i två tryckzoner. Detta kunde ske eftersom en ny större och högre placerad högreservoar tillkommit vid Ringstorp, samtidigt som vattentornet vid Slottshagen påbyggdes, så att reservoarerna fick samma höjd.



Fig 1:8. Helsingborg 1906. Utsikt från Kärnan.

På vattenverkstomten skedde efterhand förändringar genom att behandlingsanläggningen utvidgades. Helsingborgsbebyggelsen bredde med åren ut sig och kom även att beröra vattentäktområdet. Bebyggelsen medförde en grundvattensänkning och en till följd härav minskad vattenproduktion. Dessbättre hade staden genom inkorporering år 1918 av Rausplanterings och Råå municipalsamhällen erhållit både vattenverk och vattentäkt med stor uttagsmöjlighet.

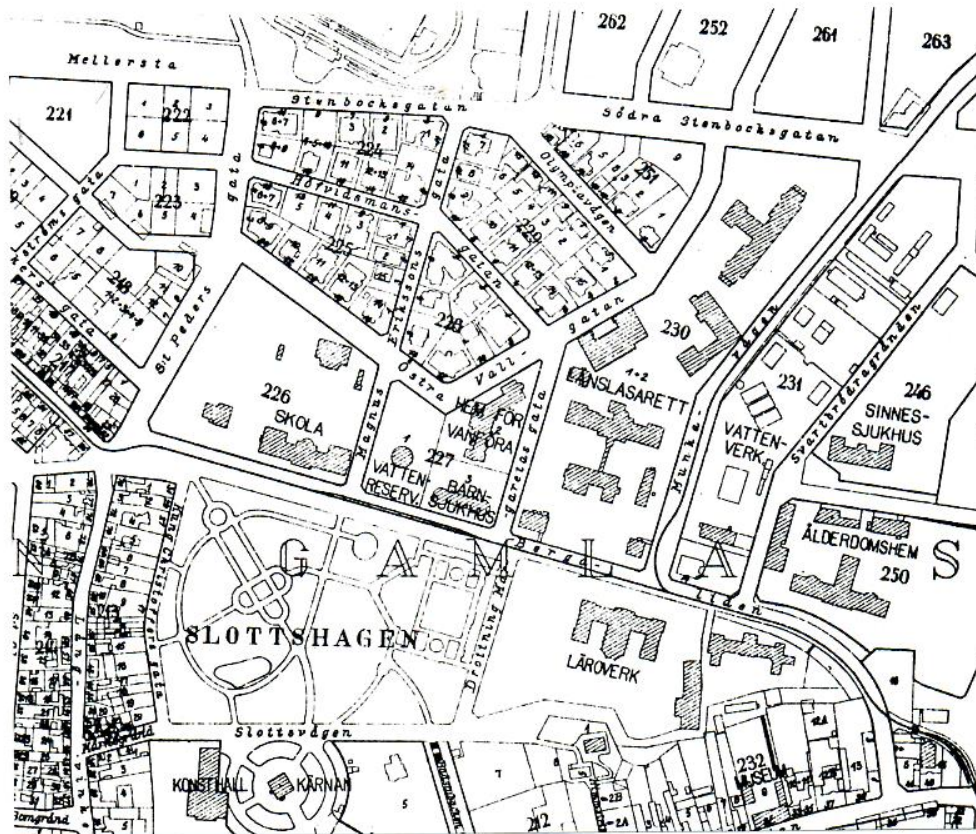


Fig 1:9. Helsingborg 1928. Skala 1:5660.

Vattenverket vid Hildesdal kunde efter en 80-årig verksamhet nedläggas 1964, när Helsingborg genom tillkomsten av Ringsjöverket försäkrat sig om den framtida vattenförsörjningen. Staden hade dessförinnan erhållit en ny högreservoar, Fredriksdalstornet, varför vattentornet vid Slottshagen kunde tagas ur drift 1962. Året därpå revs det gamla vattentornet. Även det gamla vattenverket är rivet. Marken togs i anspråk vid uppförandet av det nya stora sjukhuset. Vårdinstitutionens expansion hade dessförinnan, så länge vattenanläggningarna var i drift, fått ske österut. De enda byggnadsdelar som nu finns kvar av Helsingborgs första vattenverk och vattentorn är delar av vattentornets grundmur.



Fig 1:10. Helsingborg 1979. Vattentornets grundmur.

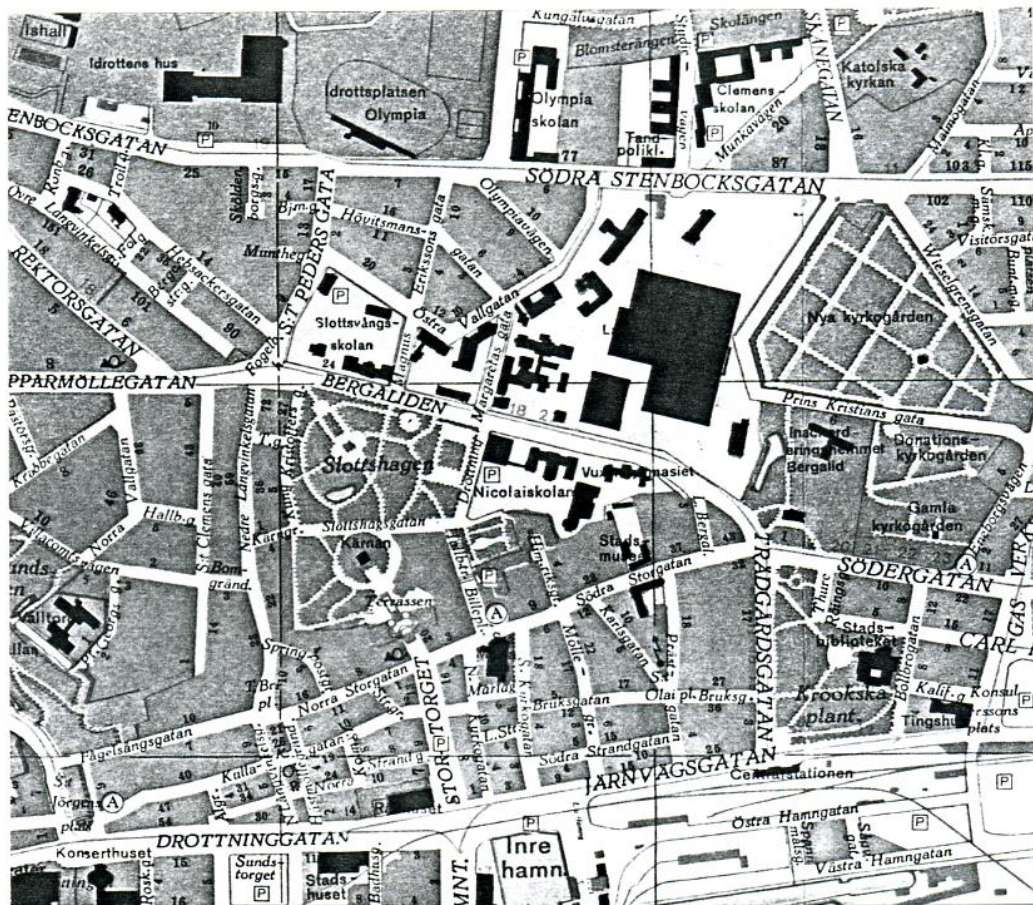


Fig 1:11. Helsingborg 1976. Skala 1:10000.

HELSINGBORG

Källor:

Améen, Lennart: "Stadsbebyggelse och domänstruktur".
Lund 1964.

Book, Tommy: "Skånelands befästa städer". Ur Ale nr 2 1973.
Kristianstad 1973.

Mårtensson, Torsten: "Hälsingborg, vägledning". Hälsingborg
1963.

Paulsson, Gregor: "Svensk stad", del 1. Lund 1972.

Vattenbyggnadsbyrån: "Förslag till utvidgning av Hälsing-
borgs stads vattenlednings anläggningar inom Örbyområdet",
del 1. Hälsingborg 1936.

Kart- och bildmaterial:

Hallgren, Sven: "Vår stad". Hälsingborg 1953.

Helsingborgs gatukontor

Helsingborgs museum

Möllevångsgillet

Helsingborgs stadsbyggnadskontor

samt eget bildmaterial.