

Nils Lewan

Promenad från en myrstack – perspektiv på exkursionen mångahanda

Abstract: *Field walk from an ant hill.* This contribution gives a short description of a six mile introductory field trip for geography students, intended to give participants a first impression of geography and landscape, fellow-students and teachers. Accomplished in September and January, and in all weathers, it has been a habit of ours for more than fifteen years. As well as being a good start for further landscape studies, it has been a great joy to us, the author to this and the object of the book.

Det började en gång med en cykeltur i motstorm, sedan den gamla vägen öster om Lund från Arendala upp på Hardeberga backe återställts, och Geografiska föreningens dåvarande ordförande bett om en exkursionsidé. Sedan dess har vi vandrat denna väg i femton år med väl tusen studenter, för geografi(n) och i samtal.

Morgonen är grå när vi samlas (1). Några kommer på cykel, andra i bil. Flertalet strömmar ur 3:an från torget, JOM också. Kartan vecklas ut på marken, pek pennan kommer fram, fälttågsplanen läggs fast: från Linero till Dalby via Hardeberga. Så drar vi iväg med ett par meningar ringande i öronen: Tre-fyra timmar ut till fots – tio minuter hem i buss. Prata dig runt, inte med någon mer än en gång – för att lära känna fler.

Första stoppet (2) är kritiskt liksom första frågan: Vad hette nu gården, som vi nyss passerade? Norränga! Varför det då? Sen när då? Så kommer diskussionen igång, om 1800-talets skiften som gjorde Skåne skånskt, om utflyttning på fjärran bymarker, om uppodling och jordmobilisering. Men också om staden som växer på landets bekostnad, om en östra kringfartsled som kanske kommer och som i så fall "effektivt" kommer att avskärma staden åt det enda håll där riktigt land

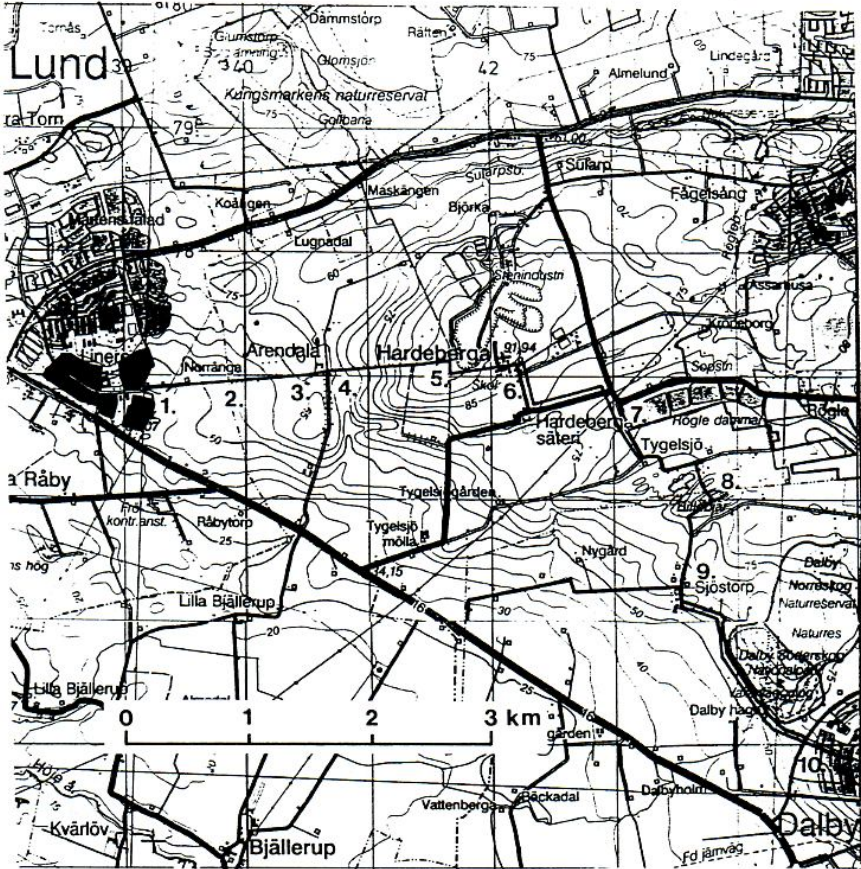
ligger.

Men här då? En allé tar slut eller börjar, en skiljelinje i fältet mot söder, en nivå-skillnad mot norr? En gräns – förstås. Mellan vad? Både gårdar, byar och socknar, en gång också stadsgräns, idag alltmer utsuddad i jordbruksrationalitetens namn.

På vägens krön vid Arendala (3) utspinner sig den vanliga diskussionen. Märgelgrav eller dödisgrop? Kanske lertag för tegelbruk. En skog, en dunge eller vad? En park! Hur gammal då? Olika kartgenerationer gafflar in sent 1800-tal. Och storfälten - är detta politikens, ekonomins eller teknikens landskap? Både det ena och det andra.

Nere i Arendalas lä (4) släpper vinden. Här är standardläge för by, en gång nära till den numera rörlagda bäckens vatten, sankområdenas fodertillgång och sluttningarnas lättbrukade marker. Den forna byadammen växer igen alltmer, ett ruinhörn påminner om det gamla stenbyggda kostallet. Vad behöver ett slättjordbruk mer idag än ett redskapsskjul, modell större?

Även här har staden hotat, med ett "light rail" spår och hållplats i nypraktig bosättning, allt i första utkastet till översiktsplan. Men dalstråket berättar mera, om hur Skåne blir allt plattare p.g.a.



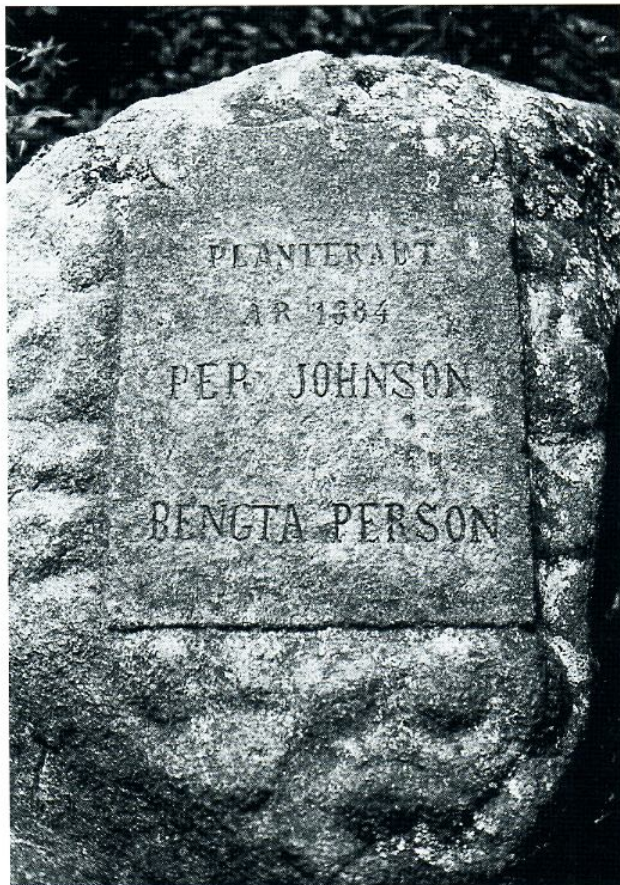
Figur 1. Exkursionsrouten Lund-Dalby. Siffrorna refererar till texten.

From the eastern outskirts of the city of Lund (1) the field walk passes the 100 metre level at Hardeberga (5) and continues via a number of objects to the dormitory village of Dalby (10), in the eleventh century an episcopal see competing with Lund.

vattenerosionen, vars avlagringar sannolikt döljer fynd på den forna byplatsen under allt djupare jord, liksom om lokalklimatets variation, med vind i dalens riktning och kyla i dess botten.

Vinden blåser och viner (5) när vi når hundrametersnivån i Hardeberga, men utsikten är värd priset. I väster rycker staden allt närmare med successivt nya "landmarks", Allhelgonakyrkan och

gamla vattentornet, lasaretsblocket och nya vattentornet. Ett vindslipat block – ovanligt välpolerat – ger tillfälle till samtal om tundrans landskap. En nyinstallerad, snurrande vindmölla motiverar diskussion om både dess lokalisering och energimässiga signal. Bortom buskridån anas det hardebergabrott, vars kvalitetsstarka kvartsit blivit ett riksintresse, gränsande till andra – för friluftsliv liksom för natur-



Figur 2. Stenen på Billebjer påminner om 1884 års plantering, med gran. På sidan läser man att berget den 30 september 1921 skänktes till Naturskyddsföreningen, vilket idag är Skånes Naturvårdsförbund.

Memorial stone at Billebjer (8), reminding of the owner's afforestation in 1884, and his successor's gift of the hill to the Scanian Association for Nature Preservation in 1921. Foto: T. Nihlén.

och kulturmiljö. Här finns mycket att vara rädd om. Det borde vi väl!?

Innan vi tar backen ned i Hardeberga by överblickar vi vår fortsatta route – via Billebjer och Dalby Söderskog mot Dalby, med Romeleåsens horstrygg som lockande fond.

Hardeberga by (6) ger plats för reflektioner om att sken kan bedra. Prästgården är församlingsgård, skolan ställdes tom men återkom som alternativskola, av bondgårdar syns en enda, i andra hus bor sannolikt de som jobbar i stan. Bakom den gamla bondbyns kulisser sker med andra

ord en dold urbanisering. Vid passagen ut ur byn kan vi bokföra ännu en "skog" – den f.d. parken till säteriet.

Detta huvudbyggnad uppenbarar sig putsad och nyvacker framför oss, och enbart minnet kan återkalla dess förnedrade tillstånd, då den ställts tom av kommunen. Sedan dess har friskolans entusiaster tagit över, och även södersidans terrasserade park med höga stenmurar är under återställande. En gång byggd av ryska krigsfångar, sägs det; om nu sådana kunnat bygga allt som tillskrivits dem... Men utsikten över slätten är be-

tagande, som den måste varit för forna ägare och är för dagens skolbarn.

Om stadens tidiga fjärrverkan (7) påminner nästa anhalt, Rögles dammar. Hundratjugo år gamla, sedan geologiprofessorn Torell skickade ut sin docent Leonard Holmström att fiska efter nytt vatten till Lund, då stadens brunnar riskerade att gå torra vid dränering, och stadens fäder gett kalla handen åt professorns förslag om vatten från Höje eller Kävlinge å. För dyrt att pumpa, minsann. Vid Rögles kunde omleda bäckar snart fylla en sankmark som ett första magasin, och vattnet föll fritt till den lilla staden, ännu nedanför. Småningom blev det vallar, flera dammar och pumpverk med verkan fram till 1970-talet. Med hjälp av bolmen-vattnet har de lövträdsomkransade dammarna idag blivit metarens vila – också ett kulturlandskap. Ett lite skevt leende åtföljer historien om hur översiktsplanens fäder tänkte sig att bygga stad vid sjön – som Malmö eller Helsingborg vid Sundet, kantänka. Nu går gränsen för Skrylle-området naturreservat längs vägen strax väster om dammarna, hur skyddande den nu är.

Vidare mot Billebjär (8). Först det nedlagda stenbrottet: Varför flyttades brottet istället till Hardeberga, av kvalitets- eller transportsskäl? Sedan räfflad häll med stöt- och läsida, sällsynt här men nog bröd för bagarbarn = deltagare från Gammalsverige? Därefter ”billebragden” till utsikt från en backe, högre än en myrstack.

Paus och stövlar av. Dryck med äpple. Närmast svindlande djup, påstår naturvetaren och tänker på förkastningens vertikalförskjutning. Kring oss hårt betade enemarken med läge för diskussion om jordbrukspolitik och naturvård, ty vad händer med dessa magra marker, om djurhållarna lockas ha sina djur på åkrarna

omkring? Nedanför oss vilar Sjöstorps väl samlade byrest med K för kultur i plankartan. Bortom Dalby blånar omväxlingens Romeleås.

Uppbrott och nedgång, förbi återfunnen minnessten. Här påminner bonden i Sjöstorp om sin skogsplantering av berget 1884. Granskog gav stolthet då. På sidan får vi veta att berget skänktes till naturskyddsföreningen (= Skånes Naturvårdsförbund) den 30 september 1921, en viktig naturvårdsinsats av enskild man blott tre år efter det Dalby Söderskog blev nationalpark. Sjuttiofyra år senare blev här naturreservat.

I Sjöstorp (9) upprepas även denna gång tvisten om gårdarnas antal. Hur många är de? Sex, sju eller två? Vad menar Du med gård? Gula kartan visar 6, den sprillans nya Gröna kartan 5. Vad menade Kartverket förr med gård? Ett fungerande jordbruk, en brukningsenhet. Vad menar Lantmäteriet idag med gård? Det som ser ut som en gård, oavsett om ekonomibyggnaderna rymmer kossor och traktorer, en liten verkstad eller ”bara” är att leka i, och oavsett om mangårdsbyggnaden bebos av bonde, rörmokare eller professor. Mer än 2 aktiva bönder finns här emellertid ej.

Över porlande bäck och längs slingrande grusväg går vi förbi Söderskogen. Dess historia är så invecklad och turena så många, att den tar vi på nästa exkursion, tycker kollegan.

Upp mot Dalby längs Sjöstorpsvägen (10), vars lantliga version av gammal lundaväg helt säkert har långt mer historia än dagens raka över slätten. Var den redan vikingars väg, som den sedan blev biskopars och munkars? Dalbys medeltid anas ju bäst i den förminskade och förkortade Heligkorskyrkan. Här styrde biskop Emino, innan han flyttade till Lund 1066, och från kyrkbacken betraktade Carl Linnæus den 9 juni 1749 den frodiga slät-



Figur 3. Landskapets historia förklaras på Billebjär en solig septemberdag 1982. Students fascinerade av prof. Mattssons demonstration av landskapshistoria från toppen av Billebjär. Foto N. Lewan.

ten, som ”begyntes här vid Dalby och föreställde ett Kanaans land, betäckt med de härligaste åkrar och den skönanste säd, så långt ögonen kunde se.” Redan då var landskapet genomkultiverat med viktiga drag gemensamma med dagens men också med åtskilliga starkt avvikande.

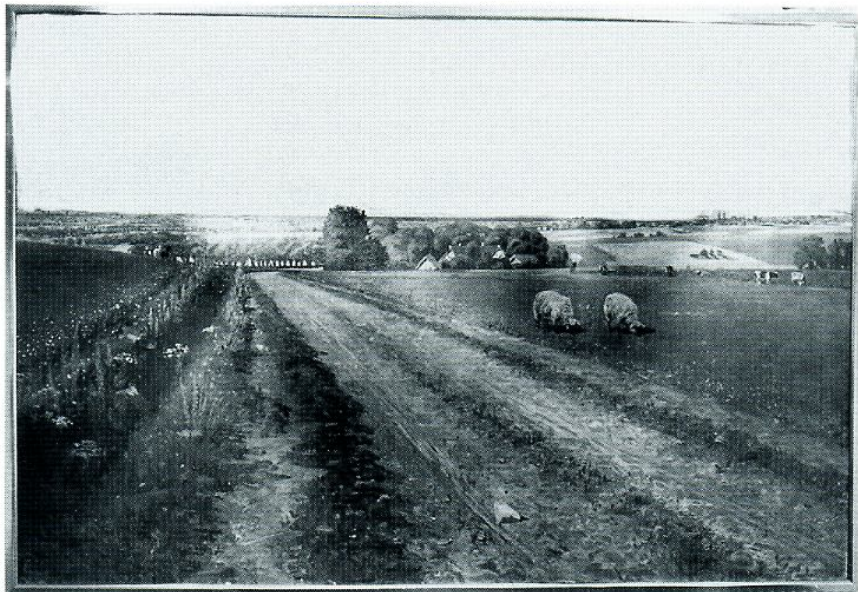
I tidigt 1900-tal blev Dalby stations-samhälle och industriort med bebyggelse, som rann från byplatsen ned mot järnvägsstationen – i dalen. Sist kom vår tids explosionsartade tillväxt, med suburbanisering till stadsdel i Lund, väl också Malmö. Vuxit nog säger många, framtida avlastning för staden menar andra. Dock, runt om finns de många motstående intressenas hinder – nationalpark i NV, naturreservat i N, bokdungepräglat åslandskap i NO, storstenbrott i SO och den goda, nej bästa jorden i S och V.

Så slutar vår vandring genom historien i dagens heta planproblem.

Från Lund till Dalby ger påminnelser om både historiens och dagens landskap, om den synliga summan av människans åtgärder och naturens alltfört verkande krafter. – Hur här ser ut om tjugo år? Gå i våra spår och se efter! Vad fångar då blicken? Vad väcker då undran? Vad kan då göra vandringen till en besvikelse? Och vad kan också då göra den mödan värd?

Resan är slut liksom detta bidrag, som har flera anledningar.

- Det vill tacka alla in- som utländska studenter för frågor och svar, för tvivel och trivsel, för idéer och uppslag. Ni förblir vår livsviktiga utmaning.
- Det vill uppmuntra till andra promenader från, till och i myrstackar, till flitigare kontakt med landskapets



Figur 4. Utsikt mot Lund och Arendala (4) från Hardeberga backar (5). Jöns Mårtenssons oljemålning från 1907 antyder ett rofylt sommarlandskap hitom och vid sidan av den lilla staden i väster. Originallet låter i sina färgnyanser ana en långt rikare flora än i våra dagar. Man kan studera det närmare i Sparbanken Finns lokaler vid Mårtenstorget.

The original of this oil-painting of Lund from the east in 1907 will, if compared with today's view, give a good idea about settlement and landscape changes during the 20th century.

verklighet, kort sagt återuppväcka exkursionslustan.

- Det vill, sist men ej minst, hylla den alltid lika stimulerande följeslagaren. Ingen kan längre räkna de mil vi gått tillsammans mellan Lund och Dalby. Prosit!