

## Gårdar bakom landskapet

En longitudinell studie av brukningsenheter under 1930–2010 i en socken i nordvästra Skåne

Det svenska jordbrukets utveckling under 1900-talet sammanfattas ofta med ord som struktur-rationalisering, mekanisering och effektivisering, produktionsökning och teknikutveckling (Antonson & Jansson 2011; Jansson & Wästfelt 2010). I ett socialt perspektiv har detta betytt en minskning av brukningsenheter och utarrendering av jordbruksmarken där den inte har fått gå igen (Flygare 2011a). Under samma 1900-tal, speciellt under efterkrigstiden, har omfattande delar av landsbygden hamnat i den så kallade periferin, blivit till glesbygd, med problematik som följer avfolkning i spåren (Gunnarsdotter 2005). I denna situation har upplevelse-, friluft- och identitetsbärande värden av landsbygdens landskap genomgått en renässans hos en bred krets av 'landskapskonsumenter' (Jansson 2011:264) – här utgör inbjudan till Skånsk landskapsdag 2013 ett typexempel: "Den konferensdag har fokus på landskapets sociala dimension; värden i form av upplevelser, rekreation, och arena för olika aktiviteter" (Skånsk landskapsdag 2013). En sådan social dimension bortser från det brukande som står bakom landskapet och dess visuella uttryck, det sociala består här till synes av avnjutandet av det 'färdiga' landskapet. Att den sociala dimensionen överhuvudtaget kommer in i bilden kan ses underbyggt av ratificeringen av den

Europeiska Landskapskonventionen genom Sverige, vilket har inlett ett arbete för att stärka landskapens skydd. Då konventionen stadgar som centralt för landskapet den enskildes upplevelse av detsamma (Europarådet 2000, 2008) ingår utveckling relevanta verktyg för inkludering av den enskildes perspektiv såsom samråd. Men, såsom Antonson och Jansson konstaterar, är de areella näringarna ofta relativt okända för allmänheten (Antonson & Jansson 2011:46) – den allmänhet som genom konventionen rycks i medelpunkten för arbetet med även de rurala landskapens skydd kan hända verkligen tror att "mjölken kommer från Konsum" (lantbrukare, intervjuad inom undertecknades avhandlingsprojekt). Motexempel förekommer, såsom dokumenterats från mellansvensk jord- och skogsbruksbygd: "Locknevis lantbrukare uppfattas som betydelsefulla kulturbärare av övriga Locknevis (...). de 'skapar landet', alltså åstadkommer odlingslandskapet som är det synliga beviset på att bygden existerar (Gunnarsdotter 2005:210). Här antyds att lantbruket åstadkommer mer än jordbruksprodukter. Landskap har 'producerats' långt innan vi började tala om landskapsvärdenas produktion – även om det idag finns ekonomiska bidrag som enbart syftar till att verka bevarande gentemot landskapets kulturella och

biologiska värden (Antonson & Larsson 2011; Jansson 2011; Emanuelsson 2011). Nu som då uppstår agrarlandskapet även som ett visuellt sceneri ur och genom insatser inom skog- och jordbruk, som handfast 'bygger' landsbygdens landskap under en tidsrymd av brukande. Utifrån dessa aspekter aktualiseras ett långsiktigt brukandeperspektiv som ett komplement till bevarande- och 'konsumtions'perspektiven. Föreliggande studie utgör således ett led i rural forskning om de processer som bär upp kulturlandskapet.

Studien syftar till att sammanföra den enskilda brukningsenhetens geografiska och socio-ekonomiska utveckling över tid till ett brukandeperspektiv på landsbygdens landskap. En sådan målsättning förutsätter att brukningsenheter som uppvisar rumslig närhet studeras. Till detta ändamål har material över tjugotvå gårdar som är belägna nära varandra i en socken i nordvästskånsk mellanbygd använts. Källmaterialet har framtagits i samband med två avhandlingsprojekt: Marie Stensekes studie av markanvändningsförändringar 1930–1990 (Stenseke 1994, 1997) och undertecknades uppföljande studie (Solbär 2014). Arealerna jordbruks- och skogsmark, husdjursbesättningarna och de odlade grödorna har följts longitudinellt från 1930 till 2010. Landskapet har alltså förenklats till att bestå av (en variation av) jordbruksmark och skogsmark, och har tolkats utifrån grödorna, husdjuren och arealerna som ett uttryck för brukandet. Studien bygger på markägarintervjuer genomförda åren 1992 och 2010. I artikeln presenterar jag fortsättningsvis brukandeperspektivet som studiens teoretiska ram, där de tidsgeografiska bedrep-

pen *tidrum* och *domän* är grundläggande. Därefter diskuterar jag källmaterialet närmare för att sedan övergå till resultaten. Artikeln avslutas med en tolkning av resultaten utifrån den teoretiska ramen.

## Domäner i landskapets tidrum

Landskapet har i studien närmats utifrån begreppet *tidrum*, som kan beskrivas som ett av entiteters rörelser och flöden sammanflätat skeende med både tids- och rumsliga dimensioner, och som en beständig och på samma gång en i förändring satt totalitet (Hägerstrand 1993, 2009). I detta tidrum representerar gårdar socio-rumsliga, relativt stabila styrningsenheter som tillhandahåller handlingsutrymme för lantbrukaren. Gårdarnas markförvaltning styr över landskapets vardande. Det är betecknande att just uttrycket 'brukningsenhet' ofta används för gården med ingående ägda och arrenderade jordbruksmark. Inarrenderad jordbruksmark ses som en funktionellt meningsfull del av domänen (jfr Solbär 2014; Sanglert 2013:65ff.). Exempelvis betonas det funktionella av brukningsenhetsindelningen genom att brukningscentrum, vars lokalisering ofta men inte nödvändigtvis sammanfaller med gårdens huvudbyggnads läge, utgör utgångs- och målpunkten för lantbruksaktiviteter och –transporter. Gården som brukningsenhet har beskrivits i A. Löschs ekonomisk-geografiska arbete som det beslutsunderlag, emot vilket ett enskilt fälts användning bestäms: "Ett fälts grödval träffas inte på grund av vilken gröda som ger den högsta avkastningen på just det fältet, utan (...) på grund av vilken gröda som bidrar med störst nytta för gården som helhet" (Lösch 1954, cite-

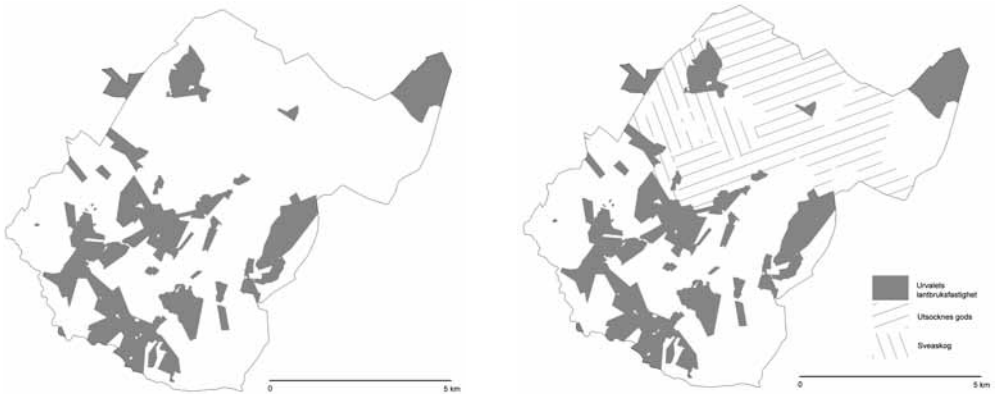
rad i Schmit 2006:11, egen övers). Ur ett tidsrumsligt perspektiv utgör gården som ett stycke landskap även ett pågående förlopp vari lantbrukares beslutsfattande, brukande och transporter inom gårdens territorium tar hänsyn till och interagerar med andra processer. I detta förlitar sig lantbrukaren på att detta handlingsutrymme består över tid, och inrättar ting och nyttjar resurser långsiktigt på bestämda vis så att meningsfulla projekt blir genomförbara (så gott det går...). Brukandeperspektivet innebär att aktörer inom avgränsade *domäner* har förmåga att upprätta *lokala ordningsfickor* (Hägerstrand 1970, 1985) som tjänar de mål som följs, dvs i detta fall den inriktning som gården innehar, och i grunden lantbrukares förmåga att driva lantbruk. Brukandet och ordnandet av domänen vilar i grunden på socio-rumsliga relationer via markköp och arv, arrende och brukningsavtal, som reglerar tillgången till mark och som också förpliktigar till förvaltare över marken (Jensen 2001; Morell 2011; Flygare 2011a). Förpliktelserna som förmedlas av formella regler och informella normer är givetvis föränderliga även de. Exempelvis kan en lantbruksfastighet sedan 1990/91 förvärvas fritt och utan krav på lantbruksutbildning av något slag, åker- eller betesmarken behöver heller inte skötas på ett visst sätt, förutsatt att man inte söker jordbruksbidrag (Flygare 2011b; *SOU 2001:38*). Vidare baseras brukandet på en relation till markerna som grundas i gårdarnas funktion som hem, på på-plats-varo (Solbär 2014) och på varierande förhållningssätt gentemot marken och landskapet såsom ekonomiskt eller livsstilsrationalitet (Stenseke 1997).

I studien har gårds-domäners utveckling

över tid följts. Domänen har tagits att innefatta gårdens brukade jordbruksmark, ägd och arrenderad, och skogsmarken. Därur har följt att utarrenderad jordbruksmark inräknats som tillhörande arrendatorns domän. Så synliggörs variationen i domäners storlek och distribution som beror på växlande arrendeförhållanden och tillköp eller avyttring av ägd mark. I de studerade fallen pågår arrenden i regel under längre tid (sällan mindre än tio år, ofta runt 30 år), vilket minskar skillnaden mellan arrende och ägande från ett brukandeperspektiv och ytterligare motiverar inriktningen mot brukningsenheter. Däremot försvagas beslutsfattandet över skogsmarken inom de studerade domänerna, och även generellt, av att skogen alltmer sällan sköts själv; graden av beslutsfattandet över hur den sköts varierar också.

### **Undersökningens underlag och tillvägagångssätt**

De studerade tjugotvå gårdarna lokaliserar en socken i nordvästskånsk mellanbygd och är delvis varandras direkta grannar, delvis belägna nära varandra (Figur 1a). Den ägda arealen täcker en tredjedel av socknens areal, men i och med arrenden är den brukade arealen dock större än den sammanlagd ägda. En annan tredjedel i socknens norra del består av utsocknes skogsfastigheter där ett uttalat fokus ligger vid skogsbruk och nyttjande av skogen för jakt (fastigheterna ägs av två stora gods och Sveaskog) (Figur 1b). Det landskap som gårdarna förvaltar har en lantlig prägel med en variation av öppen och beskogad mark, upptill en tredje del jordbruksmark (Stenseke 1997:45), i norr där endast

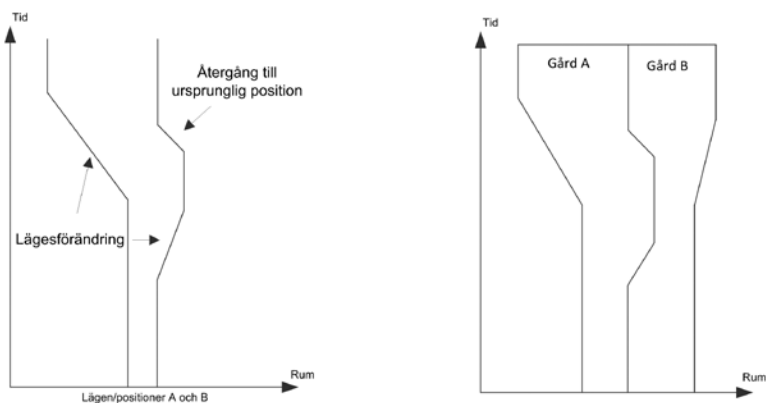


Figur 1a och 1b. Socknen med utvalda lantbruksfastigheter (utan arrendemark) (till vänster, figur 1a); samma innefattande även utsocknes ägor (mark ägd av två stora gods och Sveaskog i socknens norra del, inriktade på skogsbruk) (till höger, figur 1b). Anm.: Fastighetsgränserna har lämnats osynliga. Källa: egen karta, ritad baserad på data från Fastighetsregistret och digital geografisk information från Lantmäteriet.

få av gårdarna förvaltar mark börjar övergången till nordskånsk skogsbygd. Nästintill hela sockenarealen tillhör en lantbruksfastighet (när Sveaskogs skoginnehav i socknen räknas av, hörde 87% av arealen år 2009 till en lantbruksfastighet enl Fastighetsregistret, jfr Figur 1b).

Som följer av faktumet att källmaterialet tjänat de respektive syftena i två avhandlingsprojekt har föreliggande studie anpassats till vad som är möjligt att undersöka med hänsyn till ett befintligt, alltså i viss mån sekundärt material. Ett nytt urval gjordes utifrån tillgång till jämförbara uppgifter över hela perioden 1930–2010, vilket resulterade i de tjugotvå gårdar som studerats. Således täcker data med lång tidskontinuitet ca hälften av bygdens centrala delar (jfr ovan, Figur 1). För perioden 1930–1990 har en gårdsvis sammanställning av uppgifter används (Stenseke opubl) som är sorterad under teman storlek, fördelning av mark under skog, åker

och bete, ägandet, inriktning och grad av försörjning från lantbruk, markanvändningsförändringar och dessas orsaker samt framtida planer gällande mark och brukare. Uppgifterna härstammar från markägareintervjuer genomförda år 1992 där urvalsgrunden var en gård med mer än 10 ha ägd mark år 1990 i socknen (Stenseke 1994). Perioden 1990–2010 täcks av uppgifter från uppföljande intervjuer med markägare i socknen år 2010, vilka valdes ut med kriteriet om medverkan i 1992 års studie. Målet var att uppnå personkontinuitet, vilket även var tillfredsställande gällande två fastigheter som ingått i studien 1992 men med ägarbyten år 1993 (jfr Solbär 2014). Endast markägo inom socknen har beaktats i föreliggande studie. Stensekes gårdsuppgifter användes som utgångspunkt i intervjuerna år 2010 och ett kartunderlag (ekonomisk karta eller fastighetskarta) har bidragit till att förankra och strukturera samtalen som ett gemensamt referensmate-



Figur 2a och 2b. Tidsgeografisk notation som analytisk teknik. Till vänster (figur 2a): Notation i grundutförandet (efter Gren 2009; Hägerstrand 2009) där en entiets position följs i tid och rum i en tvådimensionell representation med rummet på den vågräta axeln och tiden avancerandes uppåt på den lodräta axeln; till höger (figur 2b): Tillämpning av notation för en studie av areella enheter (efter Solbär 2014; Sanglert 2013; Carlstein 1982).

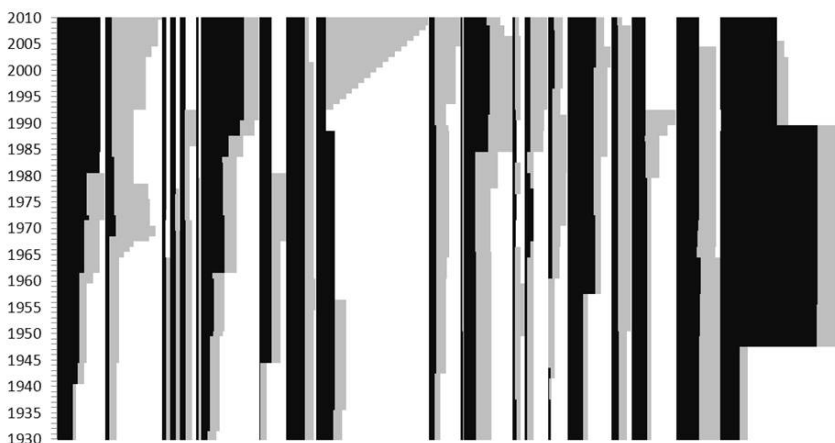
rial. För retrospektiva intervjustudier anses gälla att intervjupersoner minns konkreta händelser bättre än t ex tankar och känslor och att kombinationer av olika aspekter av livshistorian, såsom skett både under Stensekens och mina intervjuer, underlättar hågkomsten (Repstad 2007).

Det intervjubaserade materialet har kompletterats med fastighetsdata och kartor över ingående fastigheter från Lantmäteriets offentliga Fastighetsregister. Uppgifterna avser november 2009 och omfattar bla fastighetens areal, ägandets längd, fastighetsrättsliga åtgärder som avstyckning och fastighetens ursprung i andra fastigheter. Därtill har digital geografisk information och flygfotografier över 2009/2010 års situation inhämtats från Lantmäteriet, svartvita flygfotografier från år 1947 har tillhandahållits av GIS-centrum vid Lunds Universitet (jfr Centrum för Geografiska Informationssystem vid Lunds Universitet, 2014). Eget kart-

material över gårdars mark har ritats med mjukvara för kartritning (OCAD Professional). Kartbilderna och fastighetsdata har genomgående använts under analysen för kontroller av arealberäkningar och stödjande visualisering.

Som analytisk teknik har tillämpats tidsgeografisk notation av individbanor och rumsliga sammanhang (Hägerstrand 1985, 2009; Ellegård 2001; Figur 2). Gårdarnas arealutveckling har kvantifierats och visualiserats med hjälp av notationstekniken gårdsvis och sammantaget med målet att fånga brukningsenheternas rumsliga expansion och sammandragning över tid, vilken har jämförts med uppgifterna över husdjur och grödor.

Landskapet har således närmats via gårdar och deras utveckling, och har tolkats utifrån ägoslagen jordbruksmark och skogsmark, brukandets organisering, grödorna och husdjursbesättningarna. Distributionsförändringar har även i görligaste



Figur 3. Domänutveckling för de studerade gårdarna under perioden 1930-2010. Avbildningen visar domänens skogs- och jordbruksmark (med inarrenden; utan utarrenden) i hektar och bygger på den tidsgeografiska notationen (jfr figur 2b) så att tiden visas på den vertikala axeln med 1930 längst ned och 2010 högst upp. Mörkgrått indikerar skogsmark och ljusgrått jordbruksmark, för visuell tydlighets skull har ljus färg lagts till som mellanrum.

mån digitaliserats och kvantifierats baserad på flygfotografierna från 1947 och 2010. Flygbildernas upplösning i det digitala formatet medförde ingen tillräcklig tydlighet för fullständiga jämförelser gentemot 2010 års situation utan avsevärd insats av tid. Endast enstaka jämförelser gjordes. Dessa har setts som riktmärken gällande överföringar mellan jordbruksmark och skogsmark, och då med stöd av intervjuuppgifter från år 1992.

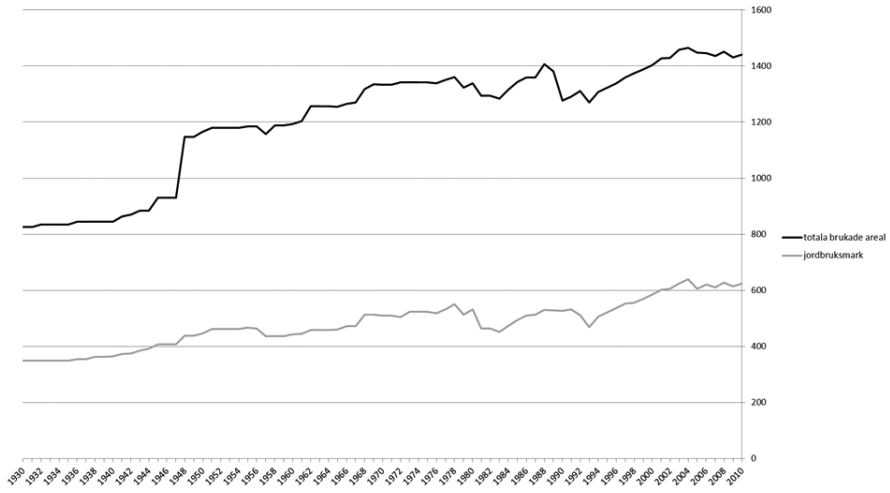
### Enskilda gårdars utveckling under perioden 1930 till 2010

Markinnehavets utveckling över tid varierar mellan de studerade gårdarna (Figur 3). Att 'gårdsbiografierna' är sinsemellan olika kan anses vara typiskt för ett 'regionalgeografiskt' urval – fastighetsbeståndet inom ett avgränsat ruralt område tende-

rar variera mellan större och mindre lantbruk, därtill avstyckade mindre gårdar och fritidstomt. Svar på storleksvariationens orsaker kunde fås av en historisk gårdsbiografisk analys med start vid skiftesreformerna, som genomfördes i socknens byar mellan 1823 och 1873. Det spontana intrycket som uppkommit under arbetets gång är att gårdarna 'beter sig' olika och att socio-rumsliga skäl underlättar och begränsar markförvärv. I ett fall, berört av flera intervjuade lantbrukare, där en gård kom till salu var en av de lantbrukande grannarna inte intresserad, en annan (med markbehov för ett aktivt lantbruk) kunde inte komma i fråga pga av en tidigare konflikt; slutligen köptes gården av den tredje grannen ('månskensbonde' med heltidsarbete utanför gården).

De studerade gårdarna förvaltade i socknen 1440 ha ägd och inarrenderad jord-

Omfattningen (i ha) av de studerade domäner och den ingående arealen jordbruksmark (inkl arrendemark) 1930-2010



Figur 4. Jordbruksmarken och den sammanlagda domänarealen.  
Källa: egen beräkning.

bruksmark samt skogsmark år 2010, en tydlig ökning från år 1930 (826 ha, störst utbredning 1445 ha, 2004) (Figur 4). Jordbruksmark tillhörande gårdar utanför urvalet ingår som arrende, en del jordbruksmark ligger i arrende hos jordbrukare utanför urvalet och syns inte i siffrorna. Dessa arrenden har bidragit med ökat utrymme till jordbruksproduktionen, liksom de mer sällan uppträdande markköpen: Antalet husdjur, förändringar i besättningars sammansättning eller förekomst av avsalugrödor kan ses spegla utökning eller minskning av markinnehav. Mer husdjur anskaffas när arealen har ökat. Trappas lantbruket ned så släpps i första hand arrendemarkerna, först därefter utarrenderas (ev stegvis) den ägda jordbruksmarken; antalet djur minskas och ofta sker en övergång från mjölkkor till amkor, vilket betyder en minskning i arbetsinsats. Detta har skett antingen pga ålders-

skäl, eller när man sett sig tvungen att ta ett arbete utanför gården.

Gårdarnas markinnehav har ökat pga tillköp av mindre gårdar, men även skogsbetonade fastigheter. Några lantbrukare har sedermera vänt sitt intresse från jorden till skogen tom så att de börjat arbeta i den egna skogen. För mindre och medelstora gårdar har skogsinnehavet utgjort en ekonomisk buffert nu som då, men skogen nyttjas även till uppvärmning, tidigare ofta som byggnadsråvara vid reparationer och för röjningar till, dvs expansion av jordbruk. Alla gårdar har dock inte utökat sitt markinnehav, flera av de mindre uppvisar samma utbredning genomgående under perioden (Figur 3). Avstyckningar av gårdshus och till tomtmark har gjorts under hela perioden, vilket även syns som 'hål' i fastigheternas mitt (Figur 1a). Andelen ägd och arrenderad jordbruksmark av hela do-

Tabell 1. Utvecklingen av domänernas jordbruksmarksareal. Källa: egen bearbetning.

Antal domäner fördelat inom storleksklass åkerareal (i hektar)										
År	utarr	- 1	2 - 5	6 - 10	11 - 20	21 - 30	31 - 50	51 - 100	101 -	brukad
2010	8	2	1	2	2	1	3	1	2	14
2000	6	2	1	0	1	3	5	3	1	16
1990	5	2	1	0	0	5	6	3	0	17
1980	3	1	1	1	3	2	10	1	0	19
1970	3	1	2	2	3	2	8	1	0	19
1960	1	0	2	3	6	5	5	0	0	21
1950	0	0	2	2	8	7	3	0	0	22
1940	0	0	2	4	11	3	2	0	0	22
1930	0	0	3	5	9	3	2	0	0	22

mänarealen uppnår mot slutet av perioden 44%, och har, med viss osäkerhet, legat över 40% under 1930- och 1940-talen, därefter varierande, med lägsta värdet år 1983 (35%). Den sammantagna domänarealen ökar kraftigare än brukningsarealen av jordbruksmark (jfr Figur 4), vilket speglar investeringarna gjorda i skogsmark; däremot har balansen mellan arealen jordbruksmark utarrenderad till gårdar utanför urvalet och arealen jordbruksmark inarrenderad från sådana gårdar inte beräknats.

På nio gårdar brukades den ägda jordbruksmarken helt själv år 2010 och på tre brukades den delvis (jfr Figur 3). Arealutvecklingen uppvisar det bekanta mönstret mot större jordbruk, vilket här sker hand i hand med utarrande genom andra gårdar (Tabell 1). Under 1930-, 1940- och 1950-talen förekom bland urvalets gårdar varken stora brukningsenheter, riktigt små enheter (med ett undantag), eller gårdar där man inte brukade jordbruksmarken själv. Därefter börjar förskjutningen å ena sidan mot större brukningsenheter och å andra sidan mindre eller utarrenderade brukningsenheter. Detta kulminerade kring år 1990 då inga brukningsenheter mellan 5 och 20 ha drevs. Den optimala storleken för en brukningsenhet under

de förhärskande 'småbrutna' förhållandena verkar ha uppnåtts i och med storleken 30 till 50 ha (vilket jag också härleder från intervjuerna). Här verkar det skett en förskjutning från gårdar med 10 till 20 ha, som dominerar under de första seklen av den undersökta perioden. Därefter tar, man kanske kunde säga, marken slut och medger ingen utveckling mot många ännu större gårdar. Under de sista 20 åren behåller de 'gamla' ägarna gårdarna (deras betonade närvaro i urvalet beror på urvalsgrunden personkontinuitet, men kan även gälla utanför urvalet i trakten, då ämnet spontant tagits upp i minst två intervjuer och flertalet markägare nämner att barnen har andra intressen).

Gårdar brukas upptill hög ålder. En lantbrukare född 1926 (med gården sedan 1958) höll husdjur och brukade marken tills 2005, en annan född 1933 (med gården sedan 1960) höll husdjur tills 2009, och fortsätter att bruka en tredjedel av jordbruksmarken med spannmål till avsalu, en tredje född 1932 och med gårdsövertagande 1967 fortsätter 2010 med både husdjur och brukande av marken. Att hålla landskapet öppet genom betesgång eller slåtter viktigt för de intervjuade markägarna, även motivet att hålla jordbruksmarken



Tabell 2. Nötkreatur på gårdarna. Källa: egen sammanställning.

Nötkreatur på gårdarna			
Mjölkkor tills	fortsätter	Amkor tills / fortsätter	Inga nöt sedan
2010			
2008			2008
2006			
1996	→	2005	2010 2005
1992			2010
1991	→	2004	2004
1990	→	1998	1998
1990			2010
1987	→	2000	2000
1985	→	1993	1993
1984	→	2009	2009
1982	→	1989	1989
1981			1981
1981			1981
1980			1980
1978			1978
1978	hästar		
1976	→		2010
1969	→		2010
1965	→		2010
1962 hästar & får 1987-93			
1962	→		2010
1940	→	2007	2007

odlingsbar nämns. Men ett ytterligare skäl verkar vara att man trivs med lantbruksarbeten eller tycker att det är trivsammare att kunna se på betesdjuren ”än att där inte fanns nå’t” som en intervjuad äldre lantbrukare förklarade. Endast två gårdar har växt sig till stora år 2010 med ’moderna’ mått mätt, en mjölkgård med 123 ha jordbruksmark och en gård med nötköttproduktion med 250 ha (och där man har ytterligare arrenden utanför socknen). En uppdelning kan skönjas av brukandet mot ett öppethållande av åkrarna alt landskapet (båda formuleringar använde sig intervjuade av) och mot jordbruksproduktion (som visserligen pågår ’i hemmet’ alltså på den plats som ”först och främst är ett hem” – som ägaren av en de större gårdar formulerade). Fördelningen av gårdar över stor-

leksklasserna är jämn (Tabell 1), medan det i början av perioden finns en betoning på gårdar med ett brukat areal på 10–20 ha som indikerats ovan.

Husdjursbesättningarna har försvunnit från flera gårdar eller specialiserats. På endast åtta av tjugotvå gårdar hölls djur i någon utsträckning år 2010. På två bedrevs intensiv mjölk- eller nötköttsproduktion, på sju hölls dikor med extensiv köttproduktion och på en drevs professionell hästuppfödning (startad på 1970-talet). Nötkreatur från granngårdar eller utsocknes lantbrukare ’anlitats’ för sommarbete på ett par stycken. Sedan 1992 har åtta gårdar avslutat med djurhållningen. När det gäller antalet nöt, verkar större djurbesättningar balansera minskningen i antalet gårdar med djur. Blandade djurbesättningar (kor, hästar, svin, höns, får) på en gård har förändrats till nästintill enbart nötkreatur i slutet av perioden. En typisk produktionsbas förr var kor och svin, med viss modifikation då det ibland hållits en sorts husdjur åt gången, oftast mjölkkor eller svin. Hästuppfödning förekommer periodvis på några gårdar. Mjölkkorna har försvunnit successivt sedan 1960-talet och har övervägande ersätts av amkor (dvs en inriktning på hållning av betesdjur) (Tabell 2). Enstaka grisproducenter förekom ännu på 1990- och 2000-talen (men i det senare fallet har man dock köpt in fodret).

Mångfalden av grödor har minskat under perioden 1930–2010. På många gårdar odlades potatis, betor och/eller brödsäd under efterkrigstiden tom 1980-talet. Det blandade bredare grödsortimentet och den under periodens mitt tilltagande produktionen av avsalugrödor och mjölk (även den till avsalu) har förvandlats till vallodling.

Två lantbrukare odlade spannmål till nötkreaturens foderblandning otröskad. Tre lantbrukare med spannmål för avsalu avviker från övriga med sitt fortsatta brukande av jorden efter avslutet med djur. Inkomst genereras i slutet av perioden i stor utsträckning från arbeten utanför gården eller jordbruket och från pension. Gårdarna brukas på deltid/fritid eller som pensionär. Tidigare förekom också arbeten vid sidan om gården, men jorden och skogen utgjorde en huvudsaklig inkomstkälla för långt fler än de tre som det gör det för år 2010. Både när det gäller den förr utbredda grisproduktionen och den minskade mångfalden av grödor nämns avsättningsmöjligheterna, en försämrad lönsamhet avvägd mot arbetsinsatsen som skäl för att man upphört med dessa. Det enda som har kommit att ses som meningsfullt är betesdjur och foderproduktion till dessa. Nödvändigheten att handskas med tids- och kraftresurserna kom ofta upp i intervjuerna.

### **Gårdars samspel i landskapet**

Fördelningen av öppen och skogsmark har varit förhållandevis stabil under periodens sista två decennier, med enbart ca 5 ha jordbruksmark nedlagd totalt. Innan dess torde omläggning av beten och åkrar till skog ligga kring 50–70 ha sammantaget (röjning från skog har skett under samma tid). Jordbruksmark har nedlagts under pågående lantbruk, exempelvis om marken varit svår att odla (brant), våt eller besvärlig på annat vis. Under samma tid röjde andra lantbrukare på sina gårdar i trakten skogsmark för både bete och åker. Det betyder att marker handhas utifrån gårdens perspektiv och behov, att man är bunden

till att använda sig av den mark som finns till hands som bäst synes; motiven pekar mot en optimering av läge, arrondering och kvalitet. När lantbruket sedan upphört, verkar benägenheten att lägga ned minska. Om så har skett, då enbart i 'periferi' i förhållande till gårdscentrum. Det verkar som en konservering av landskapet och jordbruksmarken tar vid när det aktiva lantbrukandet trappas ned.

Marktillköp förekommer betonat på 1970- och 1980-talen och verkar ha gjorts från gårdar utanför urvalet, avstyckningarna har nästan undantagslöst handlat om tomtmark, vilket har lett till en ökning av antalet småhus på mark som i början av perioden tillhörde urvalets gårdar. De vida utsikterna som rapporteras ha funnits över nejderna har försvunnit när skogen satsats på (dock berättar många intervjuade om sitt nöje med skogspromenader). Förutom växlingarna mellan jordbruksmark och skogsmark, och utformning av fälten och närvaro av landskapselement som öppna diken, röjningsrösen eller stengården (jfr Stenseke 1997) påverkas landskapsbilden av valet av grödor. De öppna fälten kan tolkas ha gått från en växling av färger och texturer med varierande grödor mot ensidigt gröna fält med gräs i slutet av perioden.

Arrenden har ingåtts mellan de studerade gårdarna under periodens mitt och betonad under periodens slut, då ett symbiotiskt markförvaltande verkar ha uppkommit. Aktiva lantbrukare har kunnat öka produktionen och tillbakadragande har fått marken skött. Så har skett under senare delen av perioden, vilket beror på att unga lantbrukare inte tillkommit sedan 1993: "För det ena är det dyrt att sätta upp sig, för det andra vill ungdomar inte jobba som vi", sä-

ger en lantbrukare, som menar att nog har jordbrukets anseende och värde också ändrats. Från att ha varit viktigt har jordbruket gått till att vara något som skulle hållas tillbaka – det finns till synes för mycket produktion –, fortsätter den intervjuade lantbrukaren, förr skulle allt, varje tänkbara vrå, plöjas upp och sås. Dock måste frågan varför nya brukare inte tillkommit på urvalets gårdar anses som komplex, och inte tillgänglig utifrån studiens material. Ytterligare aspekter som jag för fram i min avhandling är att gårdar också utgör hem, och att brukandet grundlägger en identitet som är bunden vid marken. Därför framstår det som självklart att 'stanna hemma', att "fortsätta med det man gillar", som en intervjuad lantbrukare sade, så att man enbart trappar ned aktiviteterna till en hanterbar nivå. Boendet och brukandet framstår som inte nödvändigtvis ett och samma projekt utan hellre två projekt som hanteras av skilda aktörer, ägaren och arrendatorn – visserligen tjänar utarrendet boende-projektet därigenom att landskapet inte växer igen och markerna hålls i bruk. Under de sista fem åren av undersökningsperioden har en ny situation uppkommit genom att jordbruksstöden frikopplats från jordbruksproduktion och kommit att betalas även på bas av arealinnehavet. För några av urvalets lantbrukare med extensiv markskötsel är detta betydelsefullt, och underlättar även frikopplingen av boendet och brukandet genom de frekventa informella brukningsavtalen där markägaren behåller jordbruksstödet, medan 'arrendatorn' får gratis ett stycke mark att bruka.

Den mark som finns att tillgå för de studerade gårdars lantbruk räcker år 2010 till för långt färre som ett tillräckligt stort

handlingsutrymme för att få sitt uppehålle från lantbruket än tidigare. Eftersom gårdar fyller ut varandras mer eller mindre direkta grannskap, har de att hålla sig till den mark som finns och/eller interagerar med varandra i rumslig bemärkelse genom marken eller brukandet. På så sätt samspelar enskilt brukande och en bygds marker på landskapsnivå både underlättande och begränsande för varandra. Lantbrukets handlingsutrymme uppkommer i samspel mellan den enskilde lantbrukarens mål och förmågor samt möjligheter och begränsningar i gårdens omgivning. Kontexten emot vilket samspelet i grannskapet ska ses utgörs givetvis inte enbart av den storleksrationalisering och effektivisering som eftersträvats inom jordbrukssektorn under efterkrigstiden – och för vilket alla landsändor inte är lämpade (jfr Stenseke 2001) –, utan även av en marknadsekonomisk utveckling där producent- och insatsvarupriser samt maskinkostnader spelar in. Likaså har storleksrationaliseringen effekter i avnärmarledet när till exempel en slakterileverantör inte kommer att hämta endast få djur eller inte kommer vid utsatt datum (vilket belastar ett litet lantbruk). Därtill ligger jordbruksmarken i socknen spritt på många mindre skiften. Små skiften och avstånden dem emellan kostar tid att bruka. I ett tidrum blir tiden en viktig resurs för lantbrukaren att handskas med. Tidsbesparing kan uppnås både genom att minska avstånden och förenkla de dagliga aktiviteterna (jfr Solbär 2014). I denna bygd förefaller det pga geomorfologin svårt att minska avstånden genom att samla marker i stora sammanhängande arealer. Istället har brukandet blivit förenklat från ett lantbruk där skötsel av flera olika grödor och

sorter av husdjur ingick, med andra ord, där ett flertal arbetsmoment skulle rymmas inom dagen och säsongen. Tidsbesparing genom extensiv betesdrift och vallodling med i några få fall ambitiös foderproduktion har blivit lösningen när det sammantagna antalet personer som sköter marken, grödorna och husdjuren minskat. Tid har frigjorts från lantbrukaren till andra arbeten eller pensionärstillvaro. Detta återspeglas i ett 'förenklat' landskap där den öppna marken tenderar samlas vid brukningscentra och det visuella intrycket består av skog och fält med gräs.

*Författaren önskar tacka Gyllenstiernska Krappersurstiftelsen för erhållet forskningsbidrag. Arbetet har genomförts vid Institutionen för kulturgeografi och ekonomisk geografi, Lunds Universitet.*

## Litteraturhänvisningar

- Antonson, Hans & Ulf Jansson (2011) Inledning – Jordbruket och skogsbruket under ett föränderligt århundrade, i H Antonson & U Jansson (red) *Jordbruk och skogsbruk i Sverige sedan år 1900*, s. 23–52. Skogs- och lantbrukshistoriska meddelanden nr 53, Enheten för de areella näringarnas historia, Kungl. Skogs- och Lantbruksakademien, Stockholm.
- Antonson, Hans, & Anders Larsson (2011) Bidrag, stöd och ersättningar: försörjningsskapande, produktionshöjande och miljöförbättrande åtgärder inom jord- och skogsbruket? i H Antonson & U Jansson (red) *Jordbruk och skogsbruk i Sverige sedan år 1900*, s. 133–150. Skogs- och lantbrukshistoriska meddelanden nr 53, Enheten för de areella näringarnas historia, Kungl. Skogs- och Lantbruksakademien, Stockholm.
- Centrum för Geografiska Informationssystem vid Lunds Universitet (2014) *Skåne från luften – flygbilder från 1940-talet*, <http://www.gis.lu.se/geodataFlygbilder.htm>, senast 2014-07-23.
- Ellegård, Kajsa (2001) Att hitta system i den välkända vardagen, i *Fånga vardagen. Ett tvärvetenskapligt perspektiv*, s. 41–66. Studentlitteratur, Lund.
- Emanuelsson, Urban (2011) Miljö och landskap, i U Jansson (red) *Sveriges Nationalatlas, Band Jordbruk och skogsbruk i Sverige sedan år 1900 – en kartografisk beskrivning* s. 194–199. Kungliga Skogs- och lantbruksakademien, Stockholm.
- Europarådet (2000) *Europeisk Landskapskonvention*, <http://www.coe.int/t/dg4/cultureheritage/heritage/Landscape/VersionsConvention/swedish.pdf>, senast 2013-02-23.
- Europarådet (2008) *Recommendation CM/Rec(2008)3* of the Committee of Ministers to member states on the guidelines for the implementation of the European Landscape Convention. Part I Issues covered by the general principles and Definition of landscape, [https://wcd.coe.int/ViewDoc.jsp?Ref=CM/Rec\(2008\)3&Language=lanEnglish&Ver=original&Site=CM&BackColorInternet=9999CC&BackColorIntranet=FFBB55&BackColorLogged=FFAC75](https://wcd.coe.int/ViewDoc.jsp?Ref=CM/Rec(2008)3&Language=lanEnglish&Ver=original&Site=CM&BackColorInternet=9999CC&BackColorIntranet=FFBB55&BackColorLogged=FFAC75), senast 2010-08-26.
- Flygare, Irene (2011a) Jordbrukets struktur, i U Jansson (red) *Sveriges Nationalatlas, Band Jordbruk och skogsbruk i Sverige sedan år 1900 – en kartografisk beskrivning* s. 58–69. Kungliga Skogs- och lantbruksakademien, Stockholm.
- Flygare, Irene (2011b) Svenska småbruk: ett bestående inslag på landsbygden, i H Antonson & U Jansson (red) *Jordbruk och skogsbruk i Sverige sedan år 1900*, sidor 70–87. Skogs- och lantbrukshistoriska meddelanden nr 53, Enheten för de areella näringarnas historia, Kungl. Skogs- och Lantbruksakademien, Stockholm.
- Gunnarsdotter, Yvonne (2005) Från arbetsgemenskap till fritidsgemenskap. Den svenska landsbygdens omvandling ur Locknevis perspektiv. *Acta Universitatis agriculturae Suecicae*, 2005:3. Sveriges lantbruksuniversitet, Alnarp, <http://epsilon.slu.se/200503.pdf>.

- Jansson, Ulf (2011) Agrarlandskapets detaljer: från värdefull jordbruksproduktion till värdesatta objekt, i H Antonson & U Jansson (red) *Jordbruk och skogsbruk i Sverige sedan år 1900*, sidor 254–266. Skogs- och lantbruks-historiska meddelanden nr 53, Enheten för de areella näringarnas historia, Kungl. Skogs- och Lantbruksakademien, Stockholm.
- Jansson, Ulf & Anders Wästfelt (2010) Rural landscape changes from a long-term perspective: farming, policy, economy and society from 1750 to today, i *YMER 2010 Placing Human Geography. Sweden Through Time and Space*, s. 113–141. Svenska Sällskapet för Antropologi och Geografi, Stockholm.
- Jensen, Ulf (2001) Fast egendom, i Strömholm, Stig (red) *Svensk rätt – en översikt*, kap XX. Iustus Förlag, Uppsala.
- Morell, Mats (2011) Böndernas jord: äga eller arrendera, ära eller köpa, i H Antonson & U Jansson (red) *Jordbruk och skogsbruk i Sverige sedan år 1900*, s. 53–69. Skogs- och lantbrukshistoriska meddelanden nr 53. Kungl. Skogs- och Lantbruksakademien, Stockholm.
- SOU 2001:38. Statens Officiella Utredningar 2001:38. Ägande och struktur inom jord och skog, <http://www.notisum.se/Pub/default.aspx?pageid=177&refid=SOU&span=2001&parent=300>, senast 2013-04-22.
- Repstad, Pål (2007) *Närhet och distans. Kvalitativa metoder in samhällsvetenskap*. Svensk utgåva av norskt originalverk. Studentlitteratur, Lund.
- Sanglert, Carl-Johan (2013) Att skapa plats och göra rum. Tidsgeografiska perspektiv på det historiska värdets betydelse och funktion i svensk planering och miljövård. *Meddelanden från institutionen för kulturgeografi och ekonomisk geografi, avhandlingar no 9*. Lunds Universitet.
- Schmit, Claude (2006) *Analyzing spatial patterns and representations of agricultural land use data*. Thèse présentée en vue de l'obtention du grade de Docteur en Sciences. Université catholique de Louvain, <http://uploads.myschool.lu/smartcontentserver/PersonalWebSpaces/Exports/f7cef902-6e16-40ff-bcc9-5a9d0abbfaee.pdf>.
- Skånsk landskapsdag (2013) *Inbjudan och program för Skånsk landskapsdag – landskapets sociala dimension*, 2013-03-12. Samarrangemang: Kommunförbundet Skåne, Högskolan Kristianstad, Region Skåne, Länsstyrelsen Skåne, SLU Alnarp, <http://www.kfsk.se/download/18.15272bfd13b817fbae180fb/SK%C3%A5nsk+landskapsdag+2013+webb.pdf>, senast 2013-02-23.
- Solbär, Lovisa (2014) Anthropogenic Open Land in Boreal Landscapes. Investigations into the Creation and Maintenance of Arable Fields on Swedish Farms. *Meddelanden från institutionen för kulturgeografi och ekonomisk geografi, avhandlingar no 10*. Lunds Universitet.
- Stenseke, Marie (1994) Landskap i förändring – en studie av orsaker till ändrad markanvändning i modern tid. *Rapporter och notiser 123*. Institutionen för kulturgeografi och ekonomisk geografi vid Lunds Universitet, Lund.
- Stenseke, Marie (1997) Bonden och landskapet. Ägares och brukares relationer till markerna och förutsättningarna för en uthållig markanvändning. *Meddelanden från Lunds Universitets geografiska institutioner, avhandlingar no 131*. Lund University Press, Lund.
- Stenseke, Marie (2001) Farmers, entrepreneurs and hobby peasants: Postwar changes in some Skåne parishes, i A Buttimer (red) *Sustainable landscapes and lifeways: scale and appropriateness* 183–198. Cork University Press, Cork.
- Stenseke, Marie (opubl) Databas med sammanställning av intervjuerade uppgifter, tillhandahållen av Stenseke, 2009.

Lovisa Solbär, fil.dr., landskapsgeograf. E-mail: [lovisa.solbar@keg.lu.se](mailto:lovisa.solbar@keg.lu.se).